

WORKSHOP

Mise en œuvre des Objectifs de Développement Durable dans votre entreprise

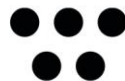


05:00

Agence wallonne à l'Exportation et aux Investissements étrangers (AWEX)
Webinaire
26 04 2021



cifal
Flanders



Wallonia.be
EXPORT
INVESTMENT



United Nations Institute for Training and Research



unitar



Bienvenue

Pascale Delcomminette

Administratrice générale de

*l'Agence wallonne à l'Exportation et aux Investissements
étrangers (AWEX)*



Bienvenue

Peter Wollaert

UNITAR Fellow & Managing Director CIFAL Flanders

Chair United Nations Association Belgium Flanders



Programme

- 10:00 – 10:15 | **Introductions** (Pascale Delcomminette, AWEX & Peter Wollaert, CIFAL)
- 10:15 – 10:40 | **Où en est la Wallonie?** Présentation de la stratégie wallonne de développement durable (Marie Bourgeois, Service public de Wallonie)
- 10:40 – 11:30 | **L'Agenda 2030 pour le développement durable et les ODD:** un cadre global pour la RSE (Peter Wollaert, CIFAL)
- 11:30 – 11:40 | **Pause**
- 11:40 – 12:10 | **Les opportunités business des ODD** (Céline Van Hecke, CIFAL)
- 12:10 – 12:20 | **La matérialité:** évaluation des impacts réels et potentiels (Céline Van Hecke, CIFAL)
- 12:20 – 12:45 | **Exercice** 'CSR World Map' + débriefings (Céline Van Hecke, CIFAL)
- 12:45 – 13:00 | **Conclusions**, questions finales et evaluation



Merci de désactiver votre microphone



Les réactions sont les bienvenues: pouces, mains,...



Les questions sont les bienvenues via le chat



Les présentations vous seront envoyées

Picture time!





CIFAL | UNITAR



www.cifal-flanders.org | www.unitar.org

RÉSEAU MONDIAL DE CIFAL : SIÈGE À GENÈVE ET 22 HUBS RÉGIONAUX

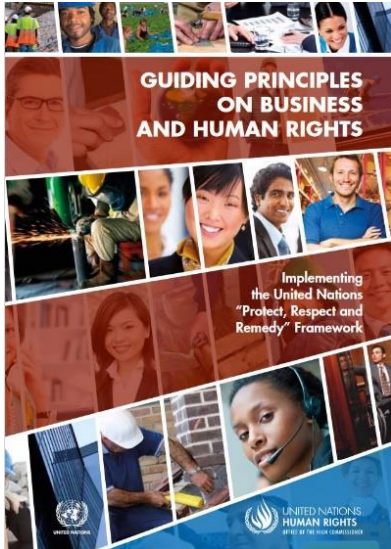
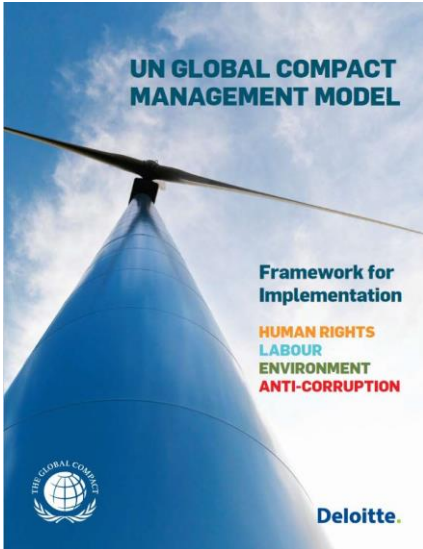
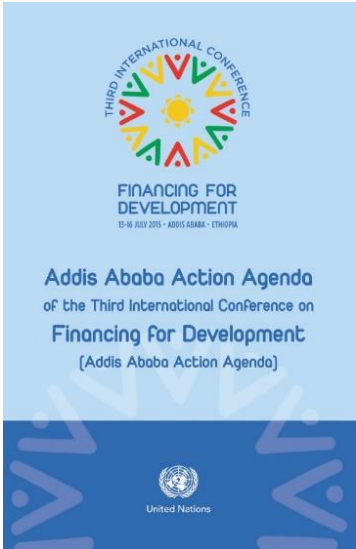
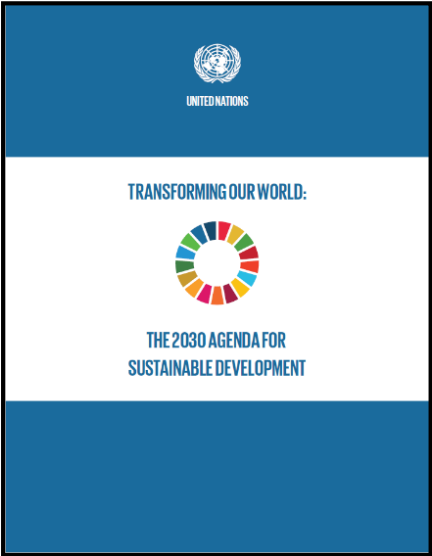


22 CENTRES
AROUND
THE WORLD

Building Capacities
for Sustainable
Development



PORTFOLIO DE CIFAL FLANDERS: 5 TEXTES DE L'ONU





BUILDING LOCAL CAPACITY FOR AGENDA 2030



Gouvernements et
autorités locales



Business



Academia



ONG & Société
civile





AWEX – GUIDE entreprendre durable à l'international

Entreprendre Durable à l'International



Wallonia.be
EXPORT
INVESTMENT

SUSTAINABLE
DEVELOPMENT
GOALS

cifal
Flanders



Pourquoi entreprendre « durablement » à l'International ? 11

Quels sont les liens entre le développement durable et les entreprises ?	13
De la Responsabilité Sociétale des Entreprises au « ACT FOR GOOD »	14
Les Objectifs de développement durable 2030	16
Les 5 P	18

Du global au local, un enjeu politique et économique stratégique 23

La Région wallonne et la Déclaration de Politique Régionale	24
Les leviers belges à l'entrepreneuriat durable	25
Les cadres et soutiens financiers internationaux	26

Quels sont les atouts du développement durable pour votre entreprise ? 31

Des opportunités commerciales pour de nouveaux modèles de économiques	33
Les atouts de la transition durable de votre entreprise	34

Comment entamer concrètement votre transition durable ? 41

Étape 1 - Découvrez les opportunités qui s'offrent à vous	42
Étape 2 - Prenez en compte les ODD hors de vos frontières	43
Étape 3 - Identifiez les ODD prioritaires à vos activités	44
Étape 4 - Quel(s) levier(s) vais-je activer pour concrétiser mes actions ?	45
Étape 5 - Définissez une stratégie et un plan d'actions concrètes	46
Étape 6 - Le reporting et la communication	47

Quels sont les instruments à votre disposition ? 51

Le SDG Compass : votre boussole pour passer à l'action	52
ISO 26000 : lignes directrices de la RSE	52
La Toolbox de l'IFDD	53
Les codes de conduite	53
Le SDG Reporting	54
Investissements socialement responsables	55
Les labels	55

Réseaux pour entreprendre durablement 59

«The Shift», le réseau belge des entreprises	60
CSR Europe (Bruxelles)	61
Greater Green	61
Les pôles de compétitivité et clusters (Wallonie)	62

Partenaires de l'AWEX 69

SPW Développement durable	70
CIFAL Flanders	70
Europe Entreprise Network	71
Institut Fédéral pour le Développement durable (IFDD)	71
UWE	71

Ces entreprises exportatrices qui contribuent au développement durable de la société

Brunehaut	20
KitoZyme	28
Galler	38

Ecosteryl	48
SEDIS Logistics	56
Stabilame	66

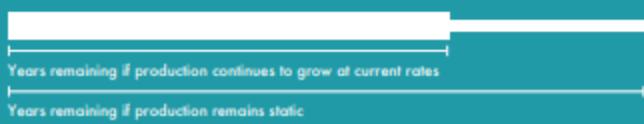
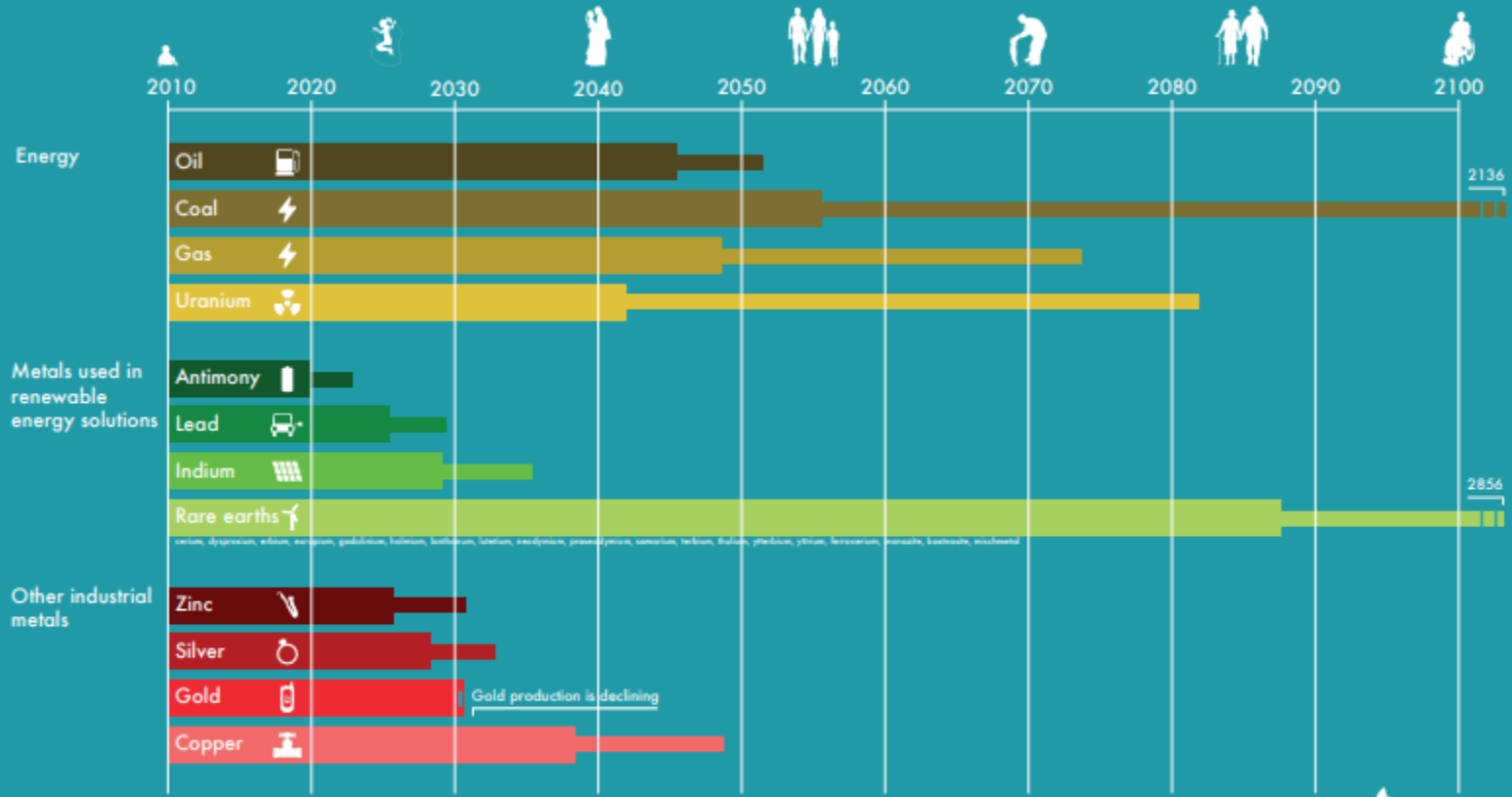


DÉFIS GLOBAUX





Born in 2010: How much is left for me?



Sources: US Geological Survey, Adani Resources, World Review of Mineral Statistics, International Copper Study Group, World Gold Council, Mineralists.com, World Nuclear Report, Cordell et al (2009), Iod (2005), Silver Institute, World Nuclear Association, International Lead and Zinc Study Group, Wikipedia. Source (Brazil table): BP Statistical Review of World Energy 2010.



Country Overshoot Days 2021

When would Earth Overshoot Day land if the world's population lived like...



Source: National Footprint and Biocapacity Accounts, 2021 Edition
data.footprintnetwork.org





QUELLE EST LA RESPONSABILITÉ SOCIÉTALE D'UNE ENTREPRISE?



Définition RSE: La responsabilité sociétale des entreprises est un processus d'amélioration dans le cadre duquel les entreprises intègrent de manière volontaire, systématique et cohérente des considérations d'ordre **social, environnemental et économique** dans leur gestion en concertation avec leurs parties prenantes.



CADRE DE RÉFÉRENCE

LA RESPONSABILITÉ SOCIÉTALE DES
ENTREPRISES EN BELGIQUE

LA CIDD – 29 MARS 2006

PLAN D'ACTION FÉDÉRAL

LA RESPONSABILITÉ SOCIÉTALE DES
ENTREPRISES EN BELGIQUE

LA CIDD - 25 OCTOBRE 2006



Définition RSE: *La responsabilité sociétale des entreprises est un processus d'amélioration dans le cadre duquel les entreprises intègrent de manière volontaire, systématique et cohérente des considérations d'ordre **social, environnemental et économique** dans leur gestion en concertation avec leurs parties prenantes.*



L'Observatoire de la RSE est une organisation multi-parties prenantes qui accompagne les stratégies RSE dans les entreprises.

Cette vision s'articule autour de 3 missions :

- Anticiper et animer les dynamiques émergentes de la RSE
- Fédérer autour de la RSE toutes les fonctions dans les organisations et faire évoluer nos membres vers un modèle d'entreprise durable en s'appuyant sur l'ensemble de nos expertises
- Mettre à disposition des acteurs de la RSE des clefs de compréhension, des outils et une analyse des bonnes pratiques en France, en Europe et à l'international



français

Search

Commission européenne > Marché intérieur, industrie, entrepreneuriat et PME > Industry > Sustainability and circular economy > Corporate Social Responsibility & Responsible Business Conduct

Marché intérieur, industrie, entrepreneuriat et PME

[Marché unique et normes](#) **Industrie** [Entrepreneuriat et PME](#) [Accès des PME au financement](#) [Secteurs](#)

Industrie

Durabilité industrielle

- [Circular economy](#)
- [Ecodesign](#)
- [Climate-neutral economy](#)
- [Responsabilité sociale des entreprises](#)**
- [Studies](#)
- [Politique industrielle](#)
- [Aspects internationaux](#)

Industry - links

- [Nouvelles](#)
- [Événements](#)
- [Tools and Databases](#)
- [Marchés et subventions](#)
- [Public consultations](#)

Corporate Social Responsibility & Responsible Business Conduct

The actions of companies have significant impacts on the lives of citizens in the EU and around the world. Not just in terms of the products and services they offer or the jobs and opportunities they create, but also in terms of working conditions, human rights, health, the environment, innovation, education and training.

For this reason, EU citizens rightly expect that companies understand their positive and negative impacts on society and the environment. And, therefore, prevent, manage and mitigate any negative impact that they may cause, including within their global supply chain. Living up to this duty is commonly known as 'corporate social responsibility' (CSR) or 'responsible business conduct' (RBC).

Public authorities, including the EU, have an important role in supporting and encouraging companies to conduct their business responsibly. Over the last years, we've introduced a smart mix of voluntary and mandatory actions to promote CSR/RBC, and implement the UN guiding principles on business and human rights (UNGPs) and the UN 2030 agenda for sustainable development.

In 2011, the Commission adopted its renewed strategy for CSR, which combines horizontal approaches to promote CSR/RBC with more specific approaches for individual sectors and policy areas. Following up on its strategy, the Commission published a [staff working document \(SWD\(2019\) 143\)](#) in March 2019. It gives an overview of the Commission's and the European External Action Service's (EEAS) progress implementing CSR/RBC and business and human rights.

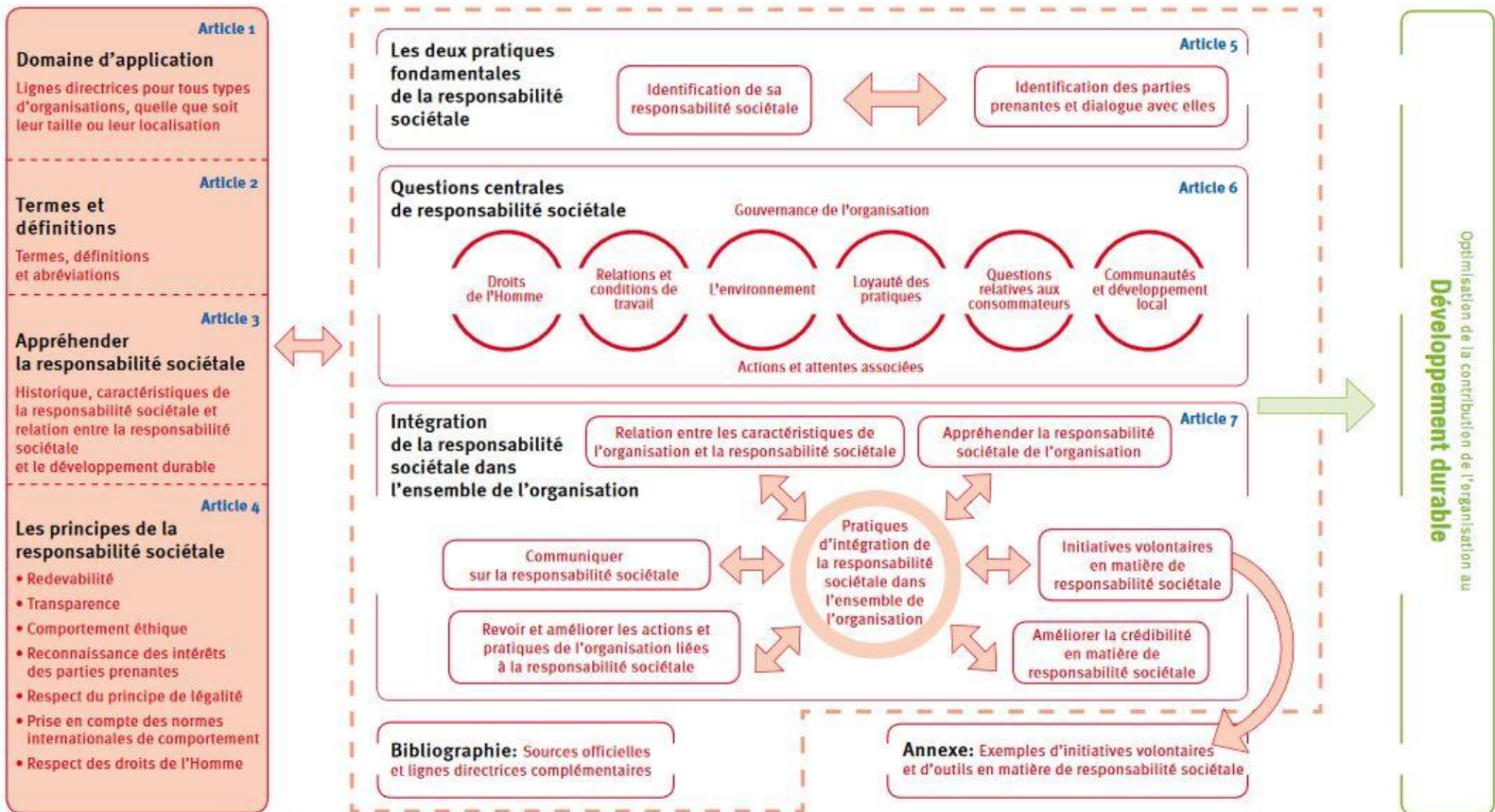
See our [progress overview brochure](#)

Key documents for CSR/RBC policy

- [A renewed EU strategy 2011-14 for corporate social responsibility](#)
- [Action plan on human rights and democracy \(2015-2019\)](#)
- [Communication on the next steps for a sustainable European Future](#)
- [Reflection paper: towards a sustainable Europe by 2030](#)
- [Directive 2014/95/EU on non-financial reporting](#)
- [United Nations global compact](#)
- [United Nations guiding principles on business and human Rights \(1 MB\)](#)
- [UN 2030 agenda for sustainable development](#)
- [ISO 26000 guidance standard on social responsibility](#)
- [OECD guidelines for multinational enterprises](#)
- [OECD due diligence guidance for responsible business conduct](#)
- [Social policy principles for multinational enterprises](#) by the International Labour Organization



Vue d'ensemble de l'ISO 26000



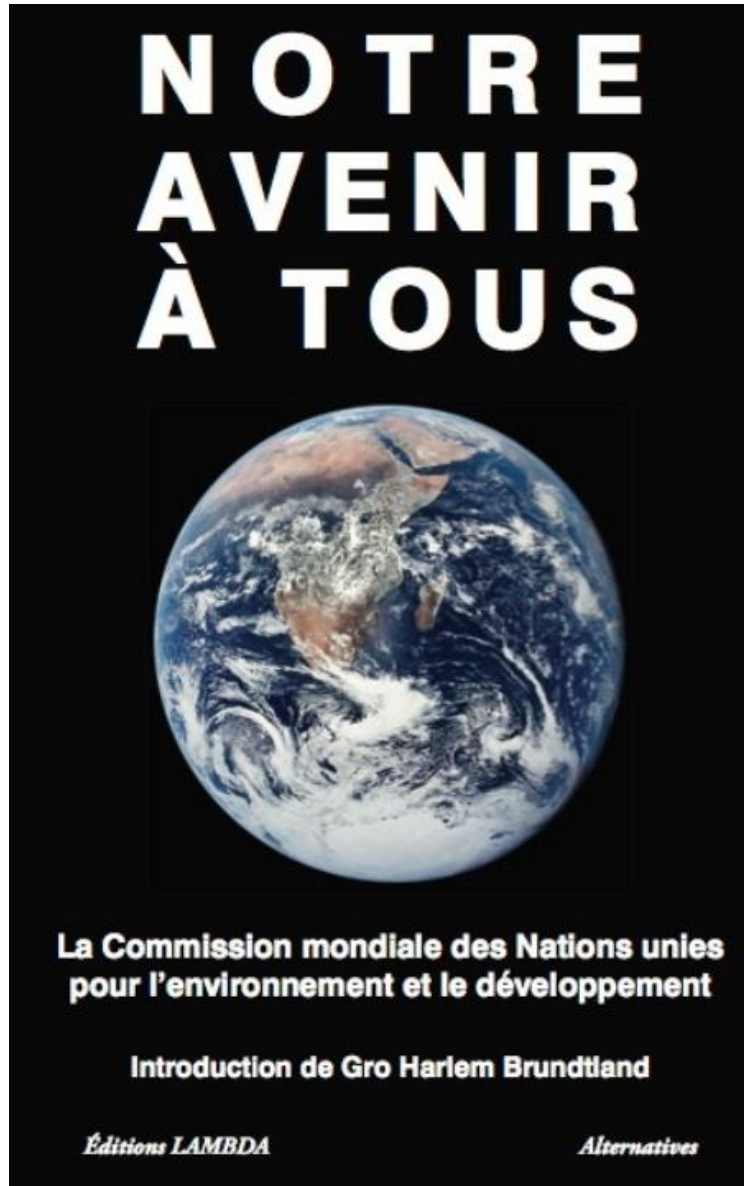


2.18 Responsabilité Sociétale

« La responsabilité d'une **organisation** vis-à-vis des **impacts** de ses décisions et activités sur la société et sur l'environnement, se traduisant par un **comportement éthique** et transparent qui contribue au **développement durable**, y compris à la santé et au bien-être de la société, et est intégré dans l'ensemble de l'organisation et mis en œuvre dans ses relations [...] »

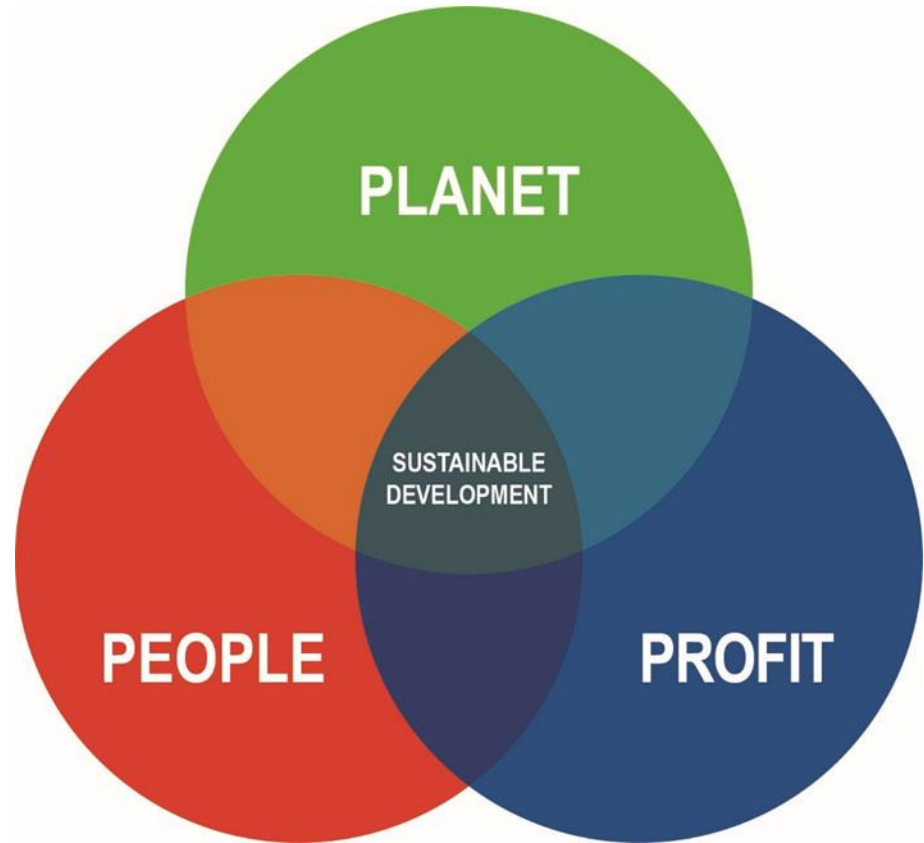
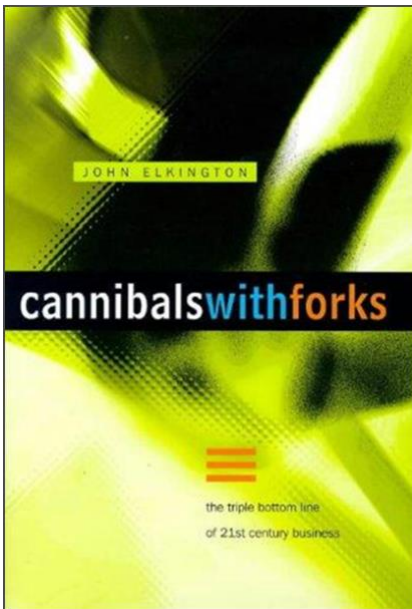
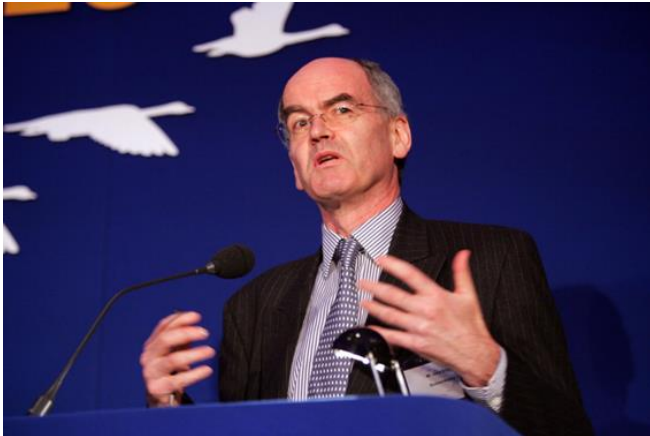


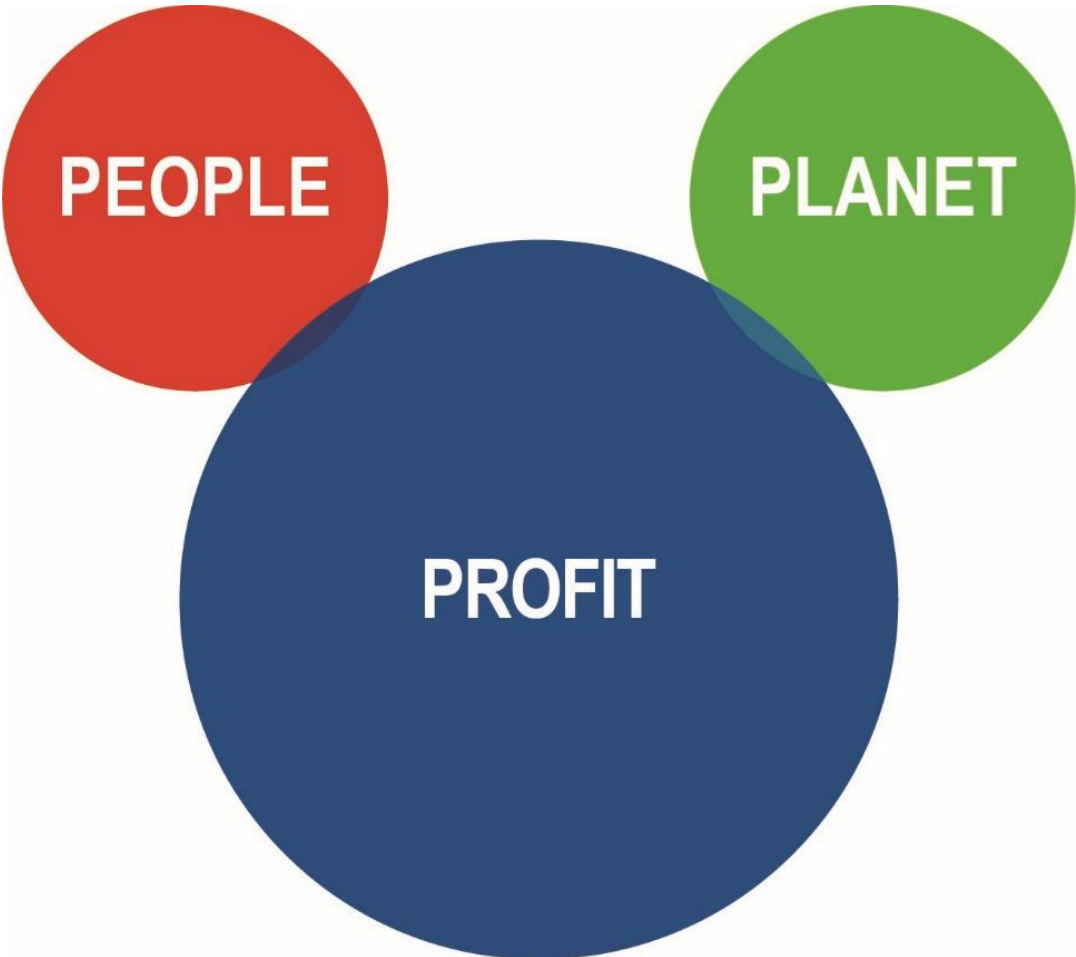
LE DÉVELOPPEMENT DURABLE?



Le développement durable est un mode de développement qui répond aux besoins des générations présentes, sans compromettre la capacité des générations futures de répondre aux leurs.

Gro Harlem Brundtland







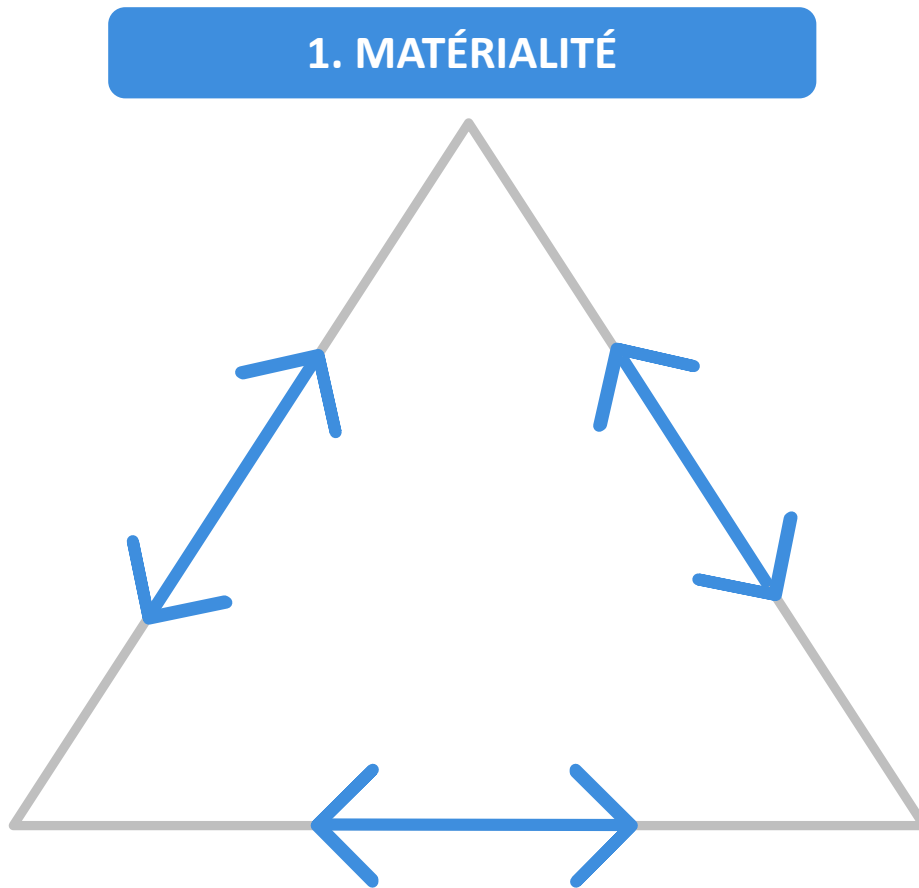
VS



© McKroes

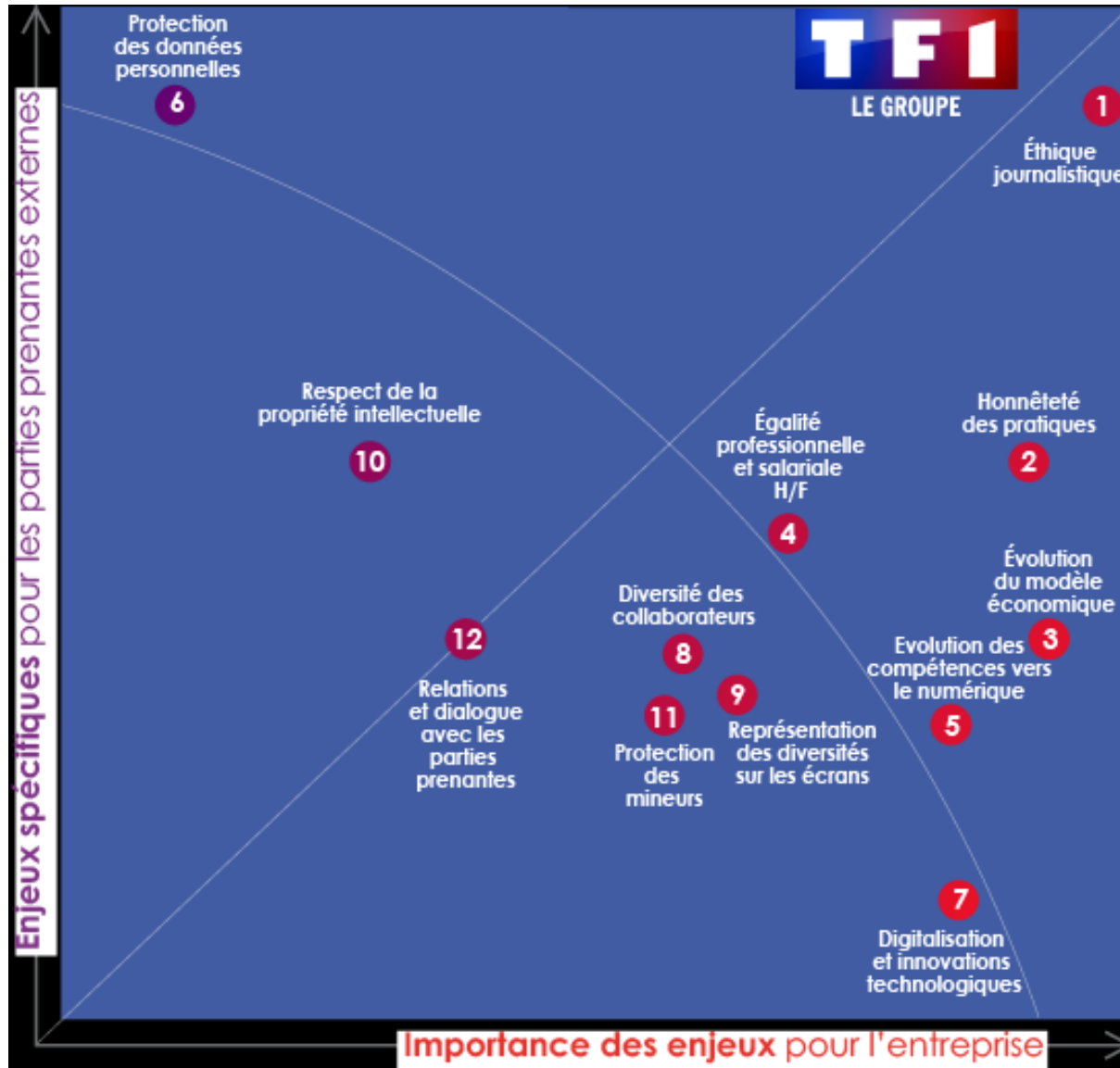


LA RESPONSABILITÉ SOCIÉTALE D'UNE ENTREPRISE: 3 CONCEPTS DE BASE

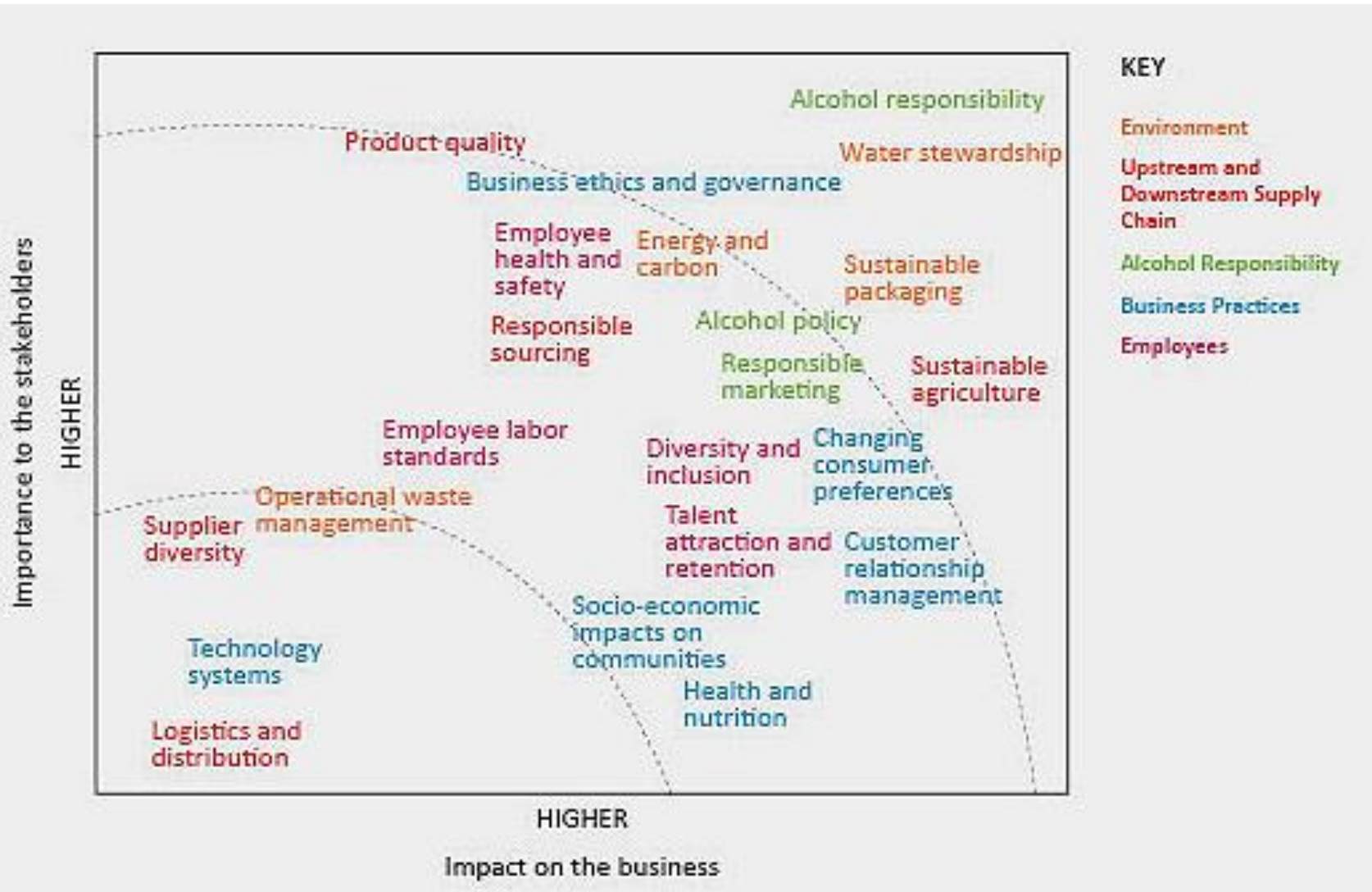


2. GESTION DES PARTIES PRENANTES

3. SPHÈRES D'INFLUENCE

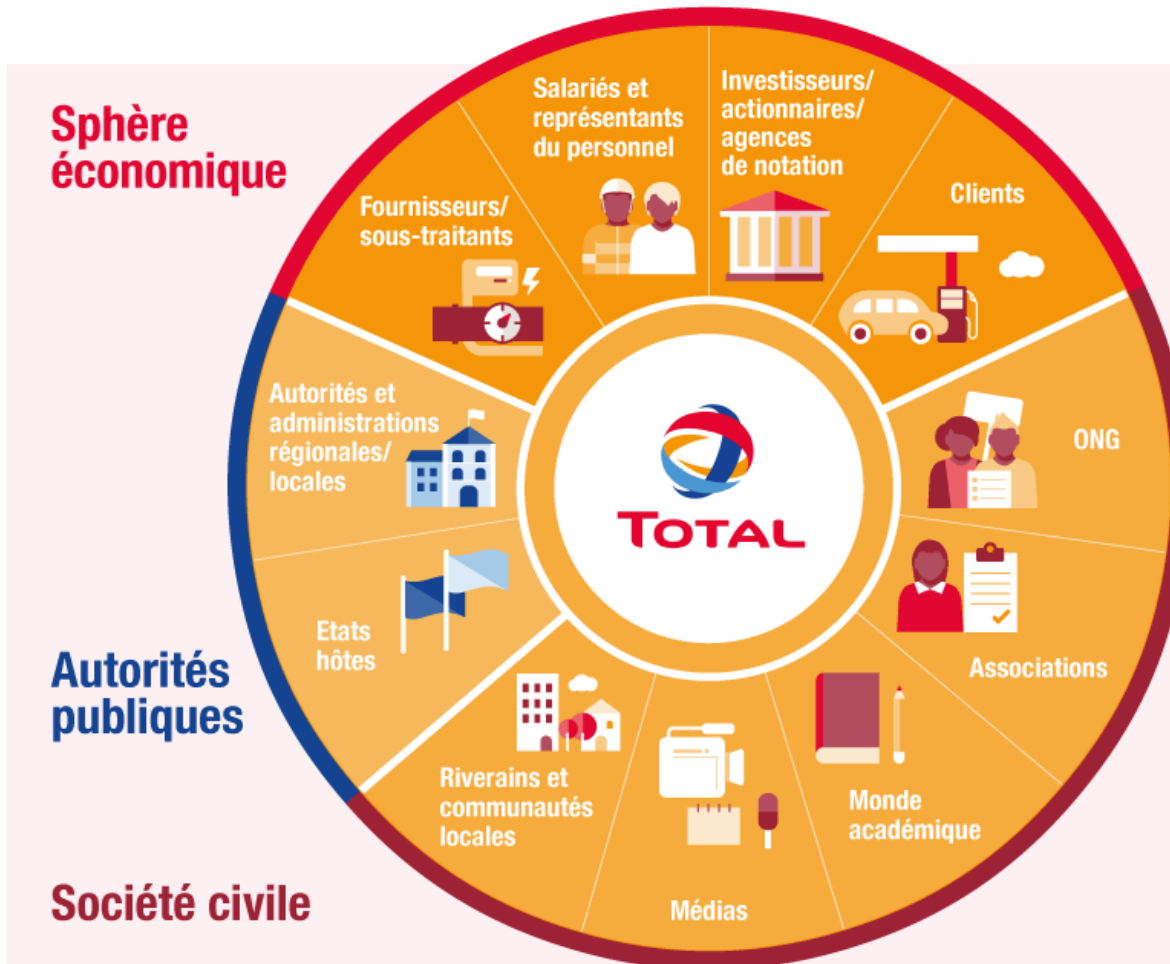


MATRICE DE MATÉRIALITÉ (VERSUS: GREENWASHING / BLUEWASHING)





CARTOGRAPHIE DES PRINCIPALES PARTIES PRENANTES





Sphères d'influence

Sphère d'influence étudiée

3. Mon produit/service dans son environnement :

Air comprimé comme fluide énergie



- Préhension
- Transport
- Mouvement vérin / moteur
- Outillage
- Bullage
- Gonflage
- Sablage
- Stockage d'énergie

2. Mon produit/service durant sa vie :

Centrale d'air comprimé chez le client



- Fabrication machine à l'usine
- Transport
- Sous traitance tuyauterie
- Consommation d'énergie
- Réseau air comprimé
- Maintenance
- Révision générale
- Fin de vie (démantèlement...)

1. Mon site d'activité



- Bâtiment
- Parc location
- Chauffage
- Déplacement des technico-commerciaux
- Déplacement du personnel pour venir travailler
- camion poids lourds





L'AGENDA 2030 POUR LE DÉVELOPPEMENT DURABLE



Sustainable
Development
1987
Gro Harlem
Brundtland



Triple Bottom
Line (3 Ps)
1997
John Elkington



Sustainable
Development
Goals (SDGs)
2015
Ban Ki Moon







UNITED NATIONS

TRANSFORMING OUR WORLD:



THE 2030 AGENDA FOR
SUSTAINABLE DEVELOPMENT

Nations Unies

A/RES/70/1*



Assemblée générale

Distr. générale
21 octobre 2015

Soixante-dixième session
Points 15 et 116 de l'ordre du jour

Résolution adoptée par l'Assemblée générale le 25 septembre 2015

[sans renvoi à une grande commission (A/70/L.1)]

70/1. Transformer notre monde : le Programme de développement durable à l'horizon 2030

L'Assemblée générale

Adopte le document final du Sommet des Nations Unies consacré à l'adoption du programme de développement pour l'après-2015 :

Transformer notre monde : le Programme de développement durable à l'horizon 2030

Préambule

Le Programme de développement durable est un plan d'action pour l'humanité, la planète et la prospérité. Il vise aussi à renforcer la paix partout dans le monde dans le cadre d'une liberté plus grande. Nous considérons que l'élimination de la pauvreté sous toutes ses formes et dans toutes ses dimensions, y compris l'extrême pauvreté, constitue le plus grand défi auquel l'humanité doit faire face, et qu'il s'agit d'une condition indispensable au développement durable.

Tous les pays et toutes les parties prenantes agiront de concert pour mettre en œuvre ce plan d'action. Nous sommes résolus à libérer l'humanité de la tyrannie de la pauvreté et du besoin, à prendre soin de la planète et à la préserver. Nous sommes déterminés à prendre les mesures audacieuses et porteuses de transformation qui s'imposent d'urgence pour engager le monde sur une voie durable, marquée par la résilience. Et nous nous engageons à ne laisser personne de côté dans cette quête collective.

Les 17 objectifs de développement durable et les 169 cibles que nous annonçons aujourd'hui témoignent de l'ampleur de ce nouveau Programme universel et montrent à quel point il est ambitieux. Ils s'inscrivent dans le prolongement des objectifs du Millénaire pour le développement et visent à réaliser ce que ceux-ci n'ont pas permis de faire. Ils visent aussi à réaliser les droits de l'homme pour tous, l'égalité des sexes et l'autonomisation des femmes et des filles. Intégrés et indissociables, ils concilient

* Deuxième nouveau tirage pour raisons techniques (25 février 2019).



15-16301* (F)

Merci de recycler





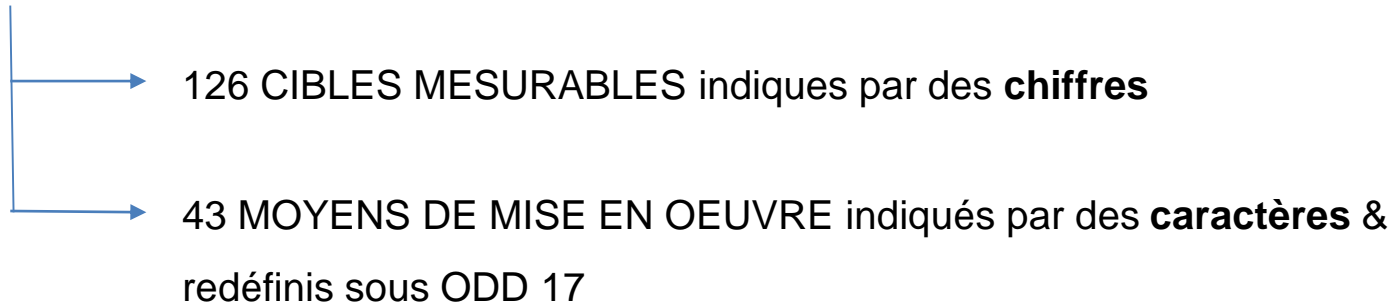
PRÉAMBULE: VISION & PRINCIPES

Et aussi quelques thèmes, par exemple sur la diversité culturelle (36) et sport (37)

5 PILLIERS (5 Ps)

17 OBJECTIFS DE DÉVELOPPEMENT DURABLE (ODD)

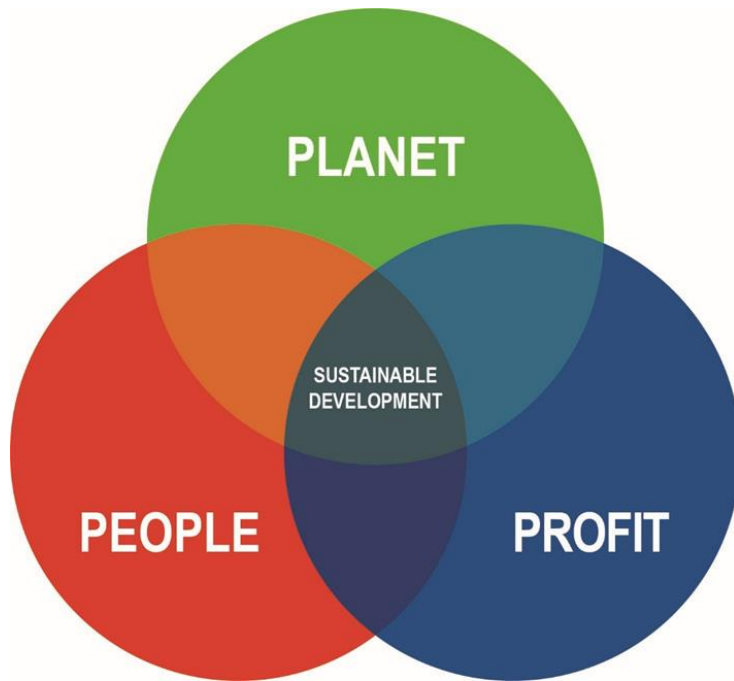
169 CIBLES



231 INDICATEURS

MOYENS DE MISE EN ŒUVRE ET PARTENARIAT MONDIAL

SUIVI & REVUE



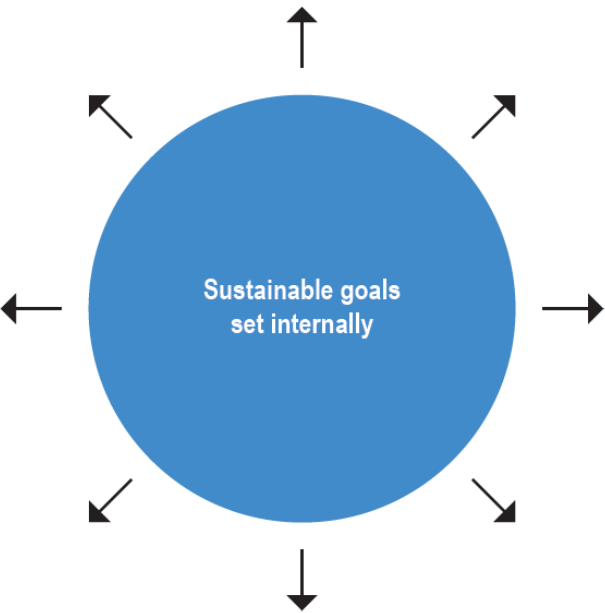


 **OBJECTIFS**  **DE DÉVELOPPEMENT DURABLE**

1 PAS DE PAUVRETÉ 	2 FAIM «ZÉRO» 	3 BONNE SANTÉ ET BIEN-ÊTRE 	4 ÉDUCATION DE QUALITÉ 	5 ÉGALITÉ ENTRE LES SEXES 	6 EAU PROPRE ET ASSAINISSEMENT 
7 ÉNERGIE PROPRE ET D'UN COÛT ABORDABLE 	8 TRAVAIL DÉCENT ET CROISSANCE ÉCONOMIQUE 	9 INDUSTRIE, INNOVATION ET INFRASTRUCTURE 	10 INÉGALITÉS RÉDUITES 	11 VILLES ET COMMUNAUTÉS DURABLES 	12 CONSOMMATION ET PRODUCTION RESPONSABLES 
13 MESURES RELATIVES À LA LUTTE CONTRE LES CHANGEMENTS CLIMATIQUES 	14 VIE AQUATIQUE 	15 VIE TERRESTRE 	16 PAIX, JUSTICE ET INSTITUTIONS EFFICACES 	17 PARTENARIATS POUR LA RÉALISATION DES OBJECTIFS 	



INSIDE OUT



Performance Gap:
internal goals are insufficient
to address global needs

OUTSIDE IN





PEUPLE (HUMANITÉ)



•**Objectif 1.** Eradiquer la pauvreté sous toutes ses formes et partout dans le monde.



•**Objectif 2.** Fin de la faim, réaliser la sécurité alimentaire, améliorer la nutrition et promouvoir une agriculture durable.



•**Objectif 3.** Assurer une vie saine et promouvoir le bien-être pour tous à tous les âges.



•**Objectif 4.** Assurer une éducation de qualité inclusive et équitable et promouvoir les opportunités d'apprentissage pour tous tout au long de la vie.



•**Objectif 5.** Réaliser l'égalité du genre et l'autonomisation des femmes et des filles.



PLANÈTE

6 EAU PROPRE ET ASSAINISSEMENT



12 CONSOMMATION ET PRODUCTION RESPONSABLES



13 MESURES RELATIVES À LA LUTTE CONTRE LES CHANGEMENTS CLIMATIQUES



14 VIE AQUATIQUE



15 VIE TERRESTRE



•**Objectif 6.** Assurer la disponibilité et la gestion durable de l'eau et l'assainissement pour tous.



•**Objectif 12.** Assurer des modes de consommation et de production durables.



•**Objectif 13.** Prendre des mesures urgentes pour lutter contre le changement climatique et ses impacts.



•**Objectif 14.** Conserver et utiliser durablement les océans, les mers et les ressources marines pour le développement durable.



•**Objectif 15.** Protéger, restaurer et promouvoir l'utilisation durable des écosystèmes terrestres, la gestion durable des forêts, lutte contre la désertification, et stopper et inverser la dégradation des terres et la perte de biodiversité.



PROSPÉRITÉ



•**Objectif 7.** Assurer l'accès à une énergie abordable, fiable, durable et moderne pour tous.



•**Objectif 8.** Promouvoir une croissance économique soutenue, inclusive et durable, le plein emploi productif et un travail décent pour tous.



•**Objectif 9.** Construire une infrastructure résiliente, promouvoir une industrialisation inclusive et durable et favoriser l'innovation.



•**Objectif 10.** Réduire les inégalités dans et entre les pays.



•**Objectif 11.** Rendre les villes et les établissements humains inclusifs, sûrs, résilients et durables.



PAIX



PARTENARIAT



•**Objectif 16.** Promouvoir des sociétés pacifiques et inclusives pour le développement durable, permettre un accès à la justice pour tous et bâtir des institutions efficaces, redevable et inclusives à tous les niveaux.



•**Objectif 17.** Renforcer les moyens de mise en œuvre et de revitaliser le partenariat mondial pour le développement durable.



CHIFFRES: CIBLES

- 8.1 Maintenir un taux de croissance économique par habitant adapté au contexte national et, en particulier, un taux de croissance annuelle du produit intérieur brut d'au moins 7 pour cent dans les pays les moins avancés
- 8.2 Parvenir à un niveau élevé de productivité économique par la diversification, la modernisation technologique et l'innovation, notamment en mettant l'accent sur les secteurs à forte valeur ajoutée et à forte intensité de main-d'œuvre
- 8.3 Promouvoir des politiques axées sur le développement qui favorisent les activités productives, la création d'emplois décents, l'entrepreneuriat, la créativité et l'innovation et stimulent la croissance des microentreprises et des petites et moyennes entreprises et facilitent leur intégration dans le secteur formel, y compris par l'accès aux services financiers
- 8.4 Améliorer progressivement, jusqu'en 2030, l'efficacité de l'utilisation des ressources mondiales dans les modes de consommation et de production et s'attacher à dissocier croissance économique et dégradation de l'environnement, comme prévu dans le Cadre décennal de programmation concernant les modes de consommation et de production durables, les pays développés montrant l'exemple en la matière
- 8.5 D'ici à 2030, parvenir au plein emploi productif et garantir à toutes les femmes et à tous les hommes, y compris les jeunes et les personnes handicapées, un travail décent et un salaire égal pour un travail de valeur égale
- 8.6 D'ici à 2020, réduire nettement la proportion de jeunes non scolarisés et sans emploi ni formation
- 8.7 Prendre des mesures immédiates et efficaces pour supprimer le travail forcé, mettre fin à l'esclavage moderne et à la traite d'êtres humains, interdire et éliminer les pires formes de travail des enfants, y compris le recrutement et l'utilisation d'enfants soldats, et, d'ici à 2025, mettre fin au travail des enfants sous toutes ses formes
- 8.8 Défendre les droits des travailleurs, promouvoir la sécurité sur le lieu de travail et assurer la protection de tous les travailleurs, y compris les migrants, en particulier les femmes, et ceux qui ont un emploi précaire
- 8.9 D'ici à 2030, élaborer et mettre en œuvre des politiques visant à développer un tourisme durable qui crée des emplois et met en valeur la culture et les produits locaux
- 8.10 Renforcer la capacité des institutions financières nationales de favoriser et généraliser l'accès de tous aux services bancaires et financiers et aux services d'assurance



8.a Accroître l'appui apporté dans le cadre de l'initiative Aide pour le commerce aux pays en développement, en particulier aux pays les moins avancés, y compris par l'intermédiaire du Cadre intégré renforcé pour l'assistance technique liée au commerce en faveur des pays les moins avancés

8.b D'ici à 2020, élaborer et mettre en œuvre une stratégie mondiale en faveur de l'emploi des jeunes et appliquer le Pacte mondial pour l'emploi de l'Organisation internationale du Travail

CARACTÈRES: MOYENS DE MISE EN OEUVRE

RÉSUMÉS DANS



FINANCES

TECHNOLOGIE



RENFORCEMENT DES CAPACITÉS

PROBLÈMES SYSTÉMIQUES

COMMERCE





Global indicator framework for the Sustainable Development Goals and targets of the 2030 Agenda for Sustainable Development

Sustainable Development Goal indicators should be disaggregated, where relevant, by income, sex, age, race, ethnicity, migratory status, disability and geographic location, or other characteristics, in accordance with the Fundamental Principles of Official Statistics.¹

Goals and targets (from the 2030 Agenda for Sustainable Development)

Indicators

Goal 1. End poverty in all its forms everywhere

- | | |
|--|--|
| <p>1.1 By 2030, eradicate extreme poverty for all people everywhere, currently measured as people living on less than \$1.25 a day</p> | <p>1.1.1 Proportion of the population living below the international poverty line by sex, age, employment status and geographic location (urban/rural)</p> |
| <p>1.2 By 2030, reduce at least by half the proportion of men, women and children of all ages living in poverty in all its dimensions according to national definitions</p> | <p>1.2.1 Proportion of population living below the national poverty line, by sex and age</p> <p>1.2.2 Proportion of men, women and children of all ages living in poverty in all its dimensions according to national definitions</p> |
| <p>1.3 Implement nationally appropriate social protection systems and measures for all, including floors, and by 2030 achieve substantial coverage of the poor and the vulnerable</p> | <p>1.3.1 Proportion of population covered by social protection floors/systems, by sex, distinguishing children, unemployed persons, older persons, persons with disabilities, pregnant women, newborns, work-injury victims and the poor and the vulnerable</p> |
| <p>1.4 By 2030, ensure that all men and women, in particular the poor and the vulnerable, have equal rights to economic resources, as well as access to basic services, ownership and control over land and other forms of property, inheritance, natural resources, appropriate new technology and financial services, including microfinance</p> | <p>1.4.1 Proportion of population living in households with access to basic services</p> <p>1.4.2 Proportion of total adult population with secure tenure rights to land, (a) with legally recognized documentation, and (b) who perceive their rights to land as secure, by sex and type of tenure</p> |
| <p>1.5 By 2030, build the resilience of the poor and those in vulnerable situations and reduce their exposure and vulnerability to climate-related extreme events and other economic, social and environmental shocks and disasters</p> | <p>1.5.1 Number of deaths, missing persons and directly affected persons attributed to disasters per 100,000 population</p> <p>1.5.2 Direct economic loss attributed to disasters in relation to global gross domestic product (GDP)</p> <p>1.5.3 Number of countries that adopt and implement national disaster risk reduction strategies in line with the Sendai Framework for Disaster Risk Reduction 2015–2030</p> <p>1.5.4 Proportion of local governments that adopt and implement local disaster risk reduction strategies in line with national disaster risk reduction strategies</p> |



Indicateurs de développement durable

Ces indicateurs informent sur les progrès réalisés par la Belgique vers les 17 objectifs de développement durable (SDG, *Sustainable Development Goals* en anglais), adoptés par les Nations unies: [Transformer notre monde: le Programme de développement durable à l'horizon 2030.](#)

Le site web présente 84 indicateurs, avec deux onglets pour chaque indicateur:

- *Data* avec les données et les sources;
- *Description* avec une définition et des informations sur les objectifs et l'évolution.

Les indicateurs appartiennent à des listes différentes, mais qui se recoupent:

- **évaluation**: bilan de 51 indicateurs de développement durable, mesurant les progrès des indicateurs vers leurs objectifs, réalisée par le Bureau fédéral du Plan;
- **BGDP**: 67 indicateurs complémentaires au produit intérieur brut (*Beyond GDP*), liste élaborée par le Bureau fédéral du Plan dans le cadre de l'Institut des comptes nationaux;
- **SDG-I**: une sélection de 82 indicateurs, réalisée par l'Institut interfédéral de statistique, pour suivre les progrès de la Belgique vers les SDG.

Pas de pauvreté



Objectif 1

Éliminer la pauvreté sous toutes ses formes et partout dans le monde

- Risque de pauvreté ou d'exclusion sociale
- Très faible intensité de travail
- Privation matérielle sévère
- Personnes bénéficiant d'un revenu d'intégration sociale
- Surendettement des ménages
- Report ou annulation de soins de santé pour raisons financières

Faim «zéro»



Objectif 2

Éliminer la faim, assurer la sécurité alimentaire, améliorer la nutrition et promouvoir l'agriculture durable

- Obésité des adultes
- Consommation de viande
- Surface en agriculture biologique
- Pesticides agricoles

Bonne santé et bien-être



Objectif 3

Permettre à tous de vivre en bonne santé et promouvoir le bien-être de tous à tout âge

- Espérance de vie
- Espérance de vie en bonne santé
- Santé perçue
- Limitation dans les activités quotidiennes
- Décès prématurés dus aux maladies chroniques
- Maladie ou problème de santé de longue durée
- Dépression
- Évaluation de sa propre existence
- Temps de loisirs
- Morts sur les routes
- Fumeurs quotidiens



Tableau 1 : Suivi des 80 indicateurs pour les 17 ODD

SPW: Ou est la Wallonie par rapport aux ODD? – Bilan de progrès

ODD	Cible	Indicateur	Période de données	Composante	Évaluation long terme (à partir de 2000 au début de données)	Évaluation court terme (à partir de 2019)
1 FMS DE PAUVRETÉ	1.2	Taux de risque de pauvreté	2003-2017	sociale	⊗	⊗
	1.2	Taux de privation matérielle sévère	2004-2017	sociale	⊗	⊗
	1.3	Part des majeurs bénéficiaires de l'aide sociale	2003-2017	sociale	⊗	⊗
	1.4	Part des majeurs ayant été admis à la procédure en règlement collectif de dettes	2006-2017	sociale	⊗	⊗
	1.4	Part de ménages déclarant avoir dû postposer des soins de santé pour des raisons financières	2001, 2004, 2008, 2013	sociale	⊗	⊗
2 FAIM	2.1	Part de la population wallonne bénéficiaire des banques alimentaires	2011-2017	sociale	⊗	⊗
	2.2	Part de la population adulte en situation d'obésité	1997, 2001, 2004, 2008, 2013, 2018	sociale	⊗	⊗
	2.3	Revenu du travail et du capital familial par unité de travail familial	2001-2017	économique	⊗	⊗
	2.4	Part de l'agriculture biologique	2003-2017	environnementale	⊕	⊕
3 Bonne santé et bien-être	3	Espérance de vie à 15 ans en bonne santé	2001, 2004, 2008, 2013	sociale	⊗	⊗
	3.2	Taux de mortalité infantile (enfants de moins d'un an)	2000-2016	sociale	⊕	⊗
	3.4	Taux de suicide	2003-2016	sociale	⊕	⊕
	3.5	Consommation de tabac chez les plus de 15 ans	1997, 2001, 2004, 2008, 2013, 2018	sociale	⊕	⊗
	3.6	Nombre de tués dans des accidents de la route	2002-2017	sociale	⊕	⊕
	3.9	Part de la population soumise à une concentration moyenne annuelle de PM2,5 supérieure à 10 µg/m³	2008-2018	sociale	⊕	⊕
4 Éducation de qualité	4.1	Taux d'abandon scolaire précoce chez les 18-24 ans	2002-2018	sociale	⊕	⊕
	4.1	Part des élèves « à l'heure » dans le secondaire	2006-2007, 2011-2012, 2016-2017	sociale	⊗	⊗
	4.2	Taux de participation des élèves de 3-5 ans à l'enseignement de la Fédération Wallonie-Bruxelles	2014-2015, 2015-2016, 2016-2017	sociale	/	⊗
	4.3	Éducation et formation des adultes	2004-2018	sociale	⊗	⊗
5 Égalité entre les sexes	5.1	Écart salarial entre hommes et femmes	2000-2016	sociale	⊕	⊕
	5.2	Part des plaintes pour coups et blessures volontaires concernant des situations de violence conjugale	2007-2018	sociale	⊗	⊗
	5.2	Part des hommes parmi les prévenus d'homicide au sein du couple	2007-2018	sociale	⊗	⊗
	5.3	Population féminine très probablement excisée	2013, 2016	sociale	/	⊗
	5.4	Écart de temps consacré aux tâches non rémunérées entre hommes et femmes	1995, 2005, 2013	sociale	⊗	⊗
	5.5	Part des femmes élues au sein du Parlement wallon	1995, 1999, 2004, 2009, 2014, 2019	sociale	⊕	⊗



SDG Compass

[Home](#) [The Goals](#) [Business Tools](#) **[Business Indicators](#)** [Downloads](#)

Inventory of Business Indicators

Inventory of Business Indicators

This inventory maps existing business indicators against the Sustainable Development Goals (SDGs). It allows you to explore commonly used indicators and other relevant indicators that may be useful when measuring and reporting your organization's contribution to the SDGs.

You can use the filters below to explore indicators related to a specific SDG Goal or Target or by Business theme. To continue working with the inventory in MS Excel, you can either download the full inventory or only indicators that match your search or filters.

Filter by SDG Goals

3. Ensure healthy lives and

Filter by SDG Targets

Select All

Filter by Business Themes

Select All

Filter by Type

Select All

Filter by Source

Select All

Filter by Date

Select All

Search by Keyword

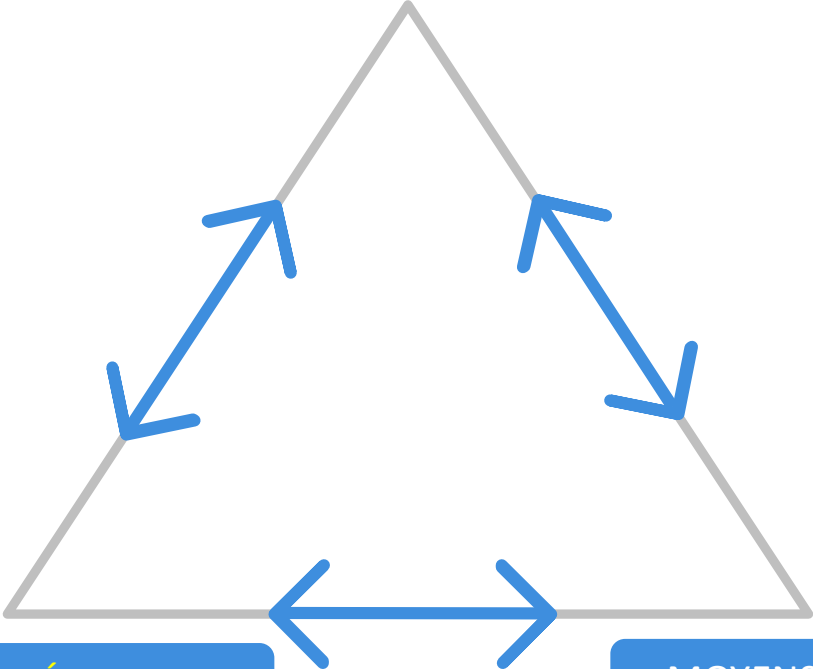
Export Data

Clear Filters

Suggest New Indicators



CIBLES MESURABLES

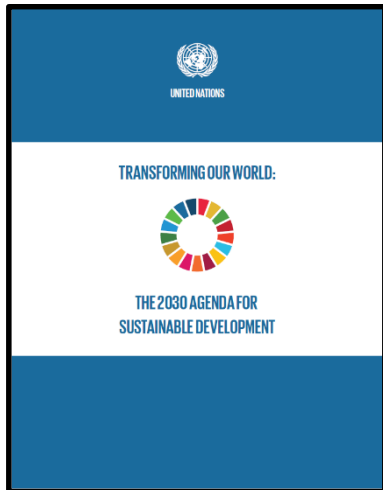


16 PAIX, JUSTICE ET INSTITUTIONS EFFICACES

17 PARTENARIATS POUR LA RÉALISATION DES OBJECTIFS

VALEURS ET PRINCIPES ÉTHIQUES

MOYENS DE MISE EN OEUVRE



Durable: 211

Accès: 52

Accessible: 4

Inclusif: 40

Universel: 28

Effective: 24

(Haute) qualité: 21

Sûr: 18

Égal: 17

Égalité: 12

Abordable: 15

Équitable: 13

Résilient: 12

Productif: 11

Fiable: 10

Travail décent: 9

Transparent: 7

Adéquat: 6

Pacifique: 6

Non-violence: 1

Responsable: 6

Just: 5 Justice: 5

Participatif: 4

Solidaarité: 3

Démocratique: 0 (!)



PAIX

JUSTICE

**INSTITUTIONS
EFFICACES**

Comment faire face
aux **conflits** ?

Comment rendre
les **controverses**
ouverts à la
discussion ?

Comment
promouvoir une
transition juste ?

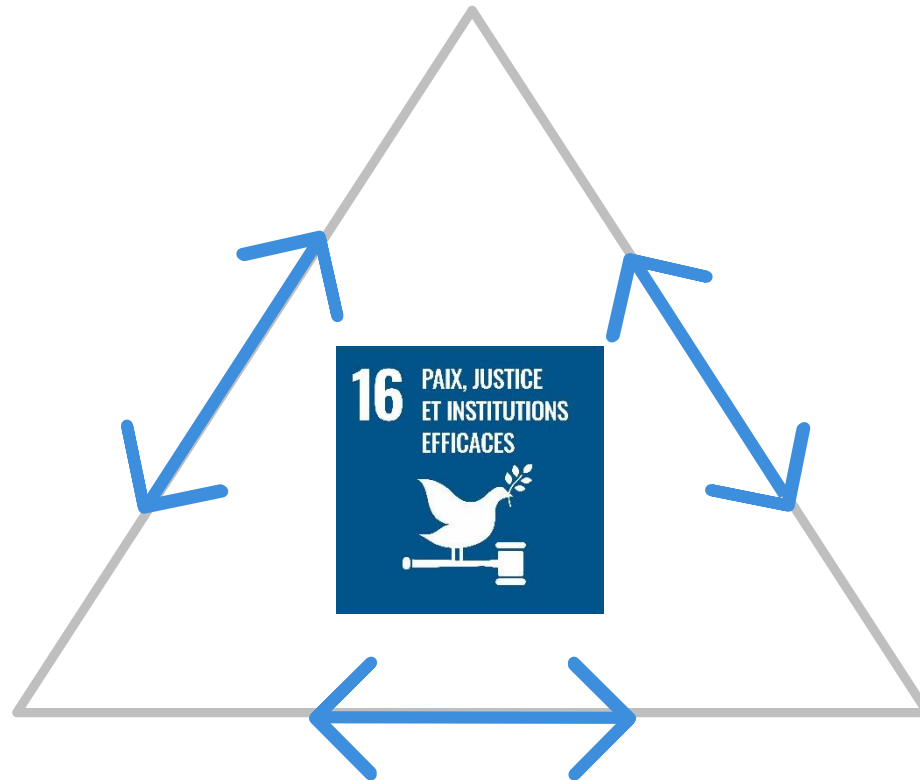
Comment intégrer
des **principes**
éthiques dans son
code de conduite ?

Comment garantir
une **bonne**
gouvernance ?

Comment prioriser
la **transparence** et
la **responsabilité** ?



1. LE DÉVELOPPEMENT DURABLE



2. L'ÉTHIQUE : CODE DE CONDUITE

3. LA GOUVERNANCE DE L'ENTREPRISE



CODE DE CONDUITE DU GROUPE BNP PARIBAS



BNP PARIBAS

La banque
d'un monde
qui change

Règles de conduite

Pour agir en accord avec les valeurs – « le BNP Paribas Way » – il faut respecter un ensemble de règles. Ce document définit les comportements qui sont acceptables et ceux qui ne le sont pas. Le respect de ces règles est essentiel pour être en cohérence avec les valeurs et maintenir un haut niveau d'éthique, c'est une condition sine qua non pour agir selon « le BNP Paribas Way ».

Ces règles se répartissent en 7 thèmes :

THÈMES	VALEURS Forces et leviers	RÈGLES DE CONDUITE
L'INTÉRÊT DES CLIENTS	<ul style="list-style-type: none"> Expertise Satisfaction client Culture de conformité 	<ul style="list-style-type: none"> Comprendre les besoins des clients Garantir un traitement équitable des clients Protéger les intérêts des clients Préserver la confidentialité des clients Communiquer avec transparence lors d'actions commerciales Traiter les réclamations des clients de manière équitable
LA SÉCURITÉ FINANCIÈRE	<ul style="list-style-type: none"> Responsabilité Culture de conformité 	<ul style="list-style-type: none"> Lutter contre le blanchiment d'argent, la corruption et le financement du terrorisme Respecter strictement les sanctions et les embargos
L'INTÉGRITÉ DES MARCHÉS		<ul style="list-style-type: none"> Promouvoir une concurrence saine et loyale Respecter les règles relatives aux abus de marché Gérer le risque de conflits d'intérêts
L'ÉTHIQUE PROFESSIONNELLE		<ul style="list-style-type: none"> Ne jamais utiliser d'information privilégiée dans le cadre de transactions personnelles Ne pas être en situation de conflit d'intérêts dans le cadre d'activités externes Lutter contre la corruption
LE RESPECT DES COLLÈGUES	<ul style="list-style-type: none"> Good place to work Ouverture 	<ul style="list-style-type: none"> Appliquer les normes les plus rigoureuses en matière de comportement professionnel Rejeter toute forme de discrimination Garantir la sécurité sur le lieu de travail
LA PROTECTION DU GROUPE	<ul style="list-style-type: none"> Solidité Agilité 	<ul style="list-style-type: none"> Créer et préserver la valeur à long terme du Groupe BNP Paribas Protéger les informations du Groupe Communiquer de manière responsable Agir avec éthique vis-à-vis des parties prenantes externes Prendre des risques de manière responsable dans un cadre strict de contrôle Respecter ses devoirs lorsque l'on quitte le Groupe BNP Paribas
L'ENGAGEMENT DANS LA SOCIÉTÉ	<ul style="list-style-type: none"> Responsabilité Culture de conformité 	<ul style="list-style-type: none"> Promouvoir le respect des droits de l'homme Protéger l'environnement et lutter contre le changement climatique Agir de manière responsable dans le cadre des représentations publiques



Qu'est-ce que la bonne gouvernance ?

Accueil » Qu'est-ce que la bonne gouvernance ?

Si la notion de gouvernance d'entreprise entre peu à peu dans le langage courant, il s'avère toutefois peu aisé de la définir clairement.

Fondamentalement, la gouvernance a trait au contrôle, à l'administration, à la gestion et à l'obligation de rendre compte. Elle tend à organiser de façon plus efficiente, à objectiver et à rendre plus transparents les structures de gestion et les processus décisionnels de l'entreprise. La gouvernance de qualité n'est donc pas un objectif en soi mais un moyen de réaliser la stratégie d'entreprise.

*“ La gouvernance de qualité
concerne l'hygiène et non la
santé ”*
Koen Geens

Faire les choses adéquates et de les faire adéquatement, au moment adéquat

En matière de gouvernance de qualité, il s'agit de « **faire les choses adéquates et de les faire adéquatement, au moment adéquat** ». Ce qu'« adéquat » sous-tend pour une entreprise dépendra largement du regard porté sur celle-ci, des intérêts prioritaires qui y sont défendus et des valeurs qui y sont véhiculées. L'environnement de l'entreprise et la nature de celle-ci jouent bien sûr un rôle important. Malgré la diversité des orientations, la gouvernance de qualité repose sur certains fondements tels que 'accountability', 'checks and balances' indépendants, transparence ad hoc. Ces concepts valent pour tous types d'organisations et sont universels.

Les différentes dimensions

Il est évident que la gouvernance de qualité englobe plusieurs dimensions et que le débat est en outre mené à différents « niveaux ».

Dans sa forme la plus simple, la gouvernance de qualité se focalise sur le fonctionnement et la composition du conseil d'administration. Dans un contexte un rien plus large, à savoir celui de la « société », la gouvernance de qualité est envisagée sous l'angle de ce que l'on appelle « corporate governance tripod », l'attention se concentrant principalement sur les relations entre les actionnaires, les administrateurs et le management. Certains vont même plus loin et accordent également une attention soutenue aux relations avec les divers « stakeholders ». Cette approche rejoint les interprétations plus larges de la notion de gouvernance de qualité qui défendent les principes d'entreprise socialement responsable et durable. Au niveau macroéconomique, le débat se focalise sur l'objectif final de l'entreprise, à savoir la création d'une valeur actionnariale (modèle anglo-saxon) ou d'une valeur durable pour tous les stakeholders (modèle rhénan). Récemment, la dimension de « gouvernance internationale » a également été mise en évidence. Dans ce cadre, des voix s'expriment en faveur d'une application des principes ne se limitant pas au niveau de l'entreprise mais permettant une infiltration de ceux-ci dans tous les organes des groupes d'entreprises.

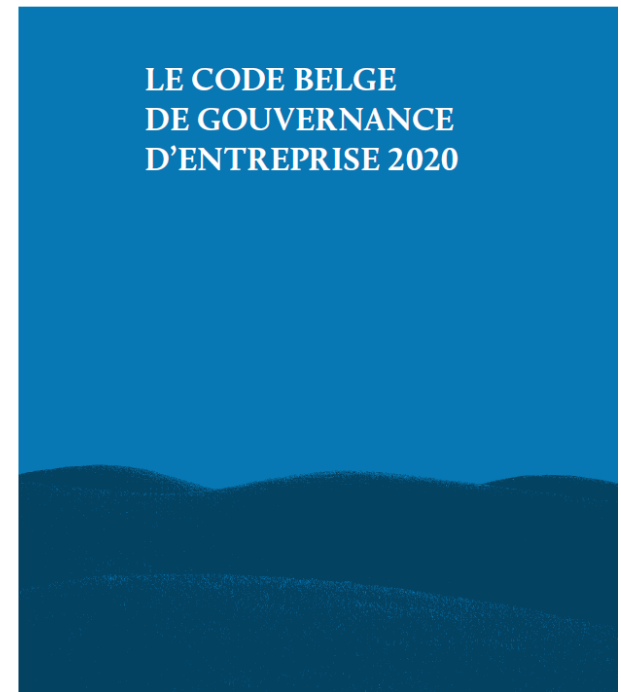
Défi

Même si un certain degré de formalisme est indispensable lorsqu'il est question de gouvernance de qualité, il convient de mettre davantage l'accent sur le contenu. Divers scandales ont montré que les structures et processus seuls ne suffisent pas pour gouverner qualitativement. Le plus grand défi de la gouvernance d'aujourd'hui est peut-être le déplacement de l'attention de l'aspect formalistique vers une approche et un vécu de la gouvernance de qualité axés sur le contenu ; une évolution vers « **substance over form** ». Il convient de se focaliser davantage sur le respect et la mise en œuvre de l'esprit de gouvernance d'entreprise. Des valeurs de base telles que l'honnêteté, l'intégrité et le professionnalisme sont essentielles. Il convient en outre de veiller en permanence à ce que chaque entreprise bénéficie de la flexibilité suffisante lorsqu'elle définit le contenu de sa gouvernance de qualité.

<https://www.guberna.be/fr/quest-ce-que-la-bonne-gouvernance>



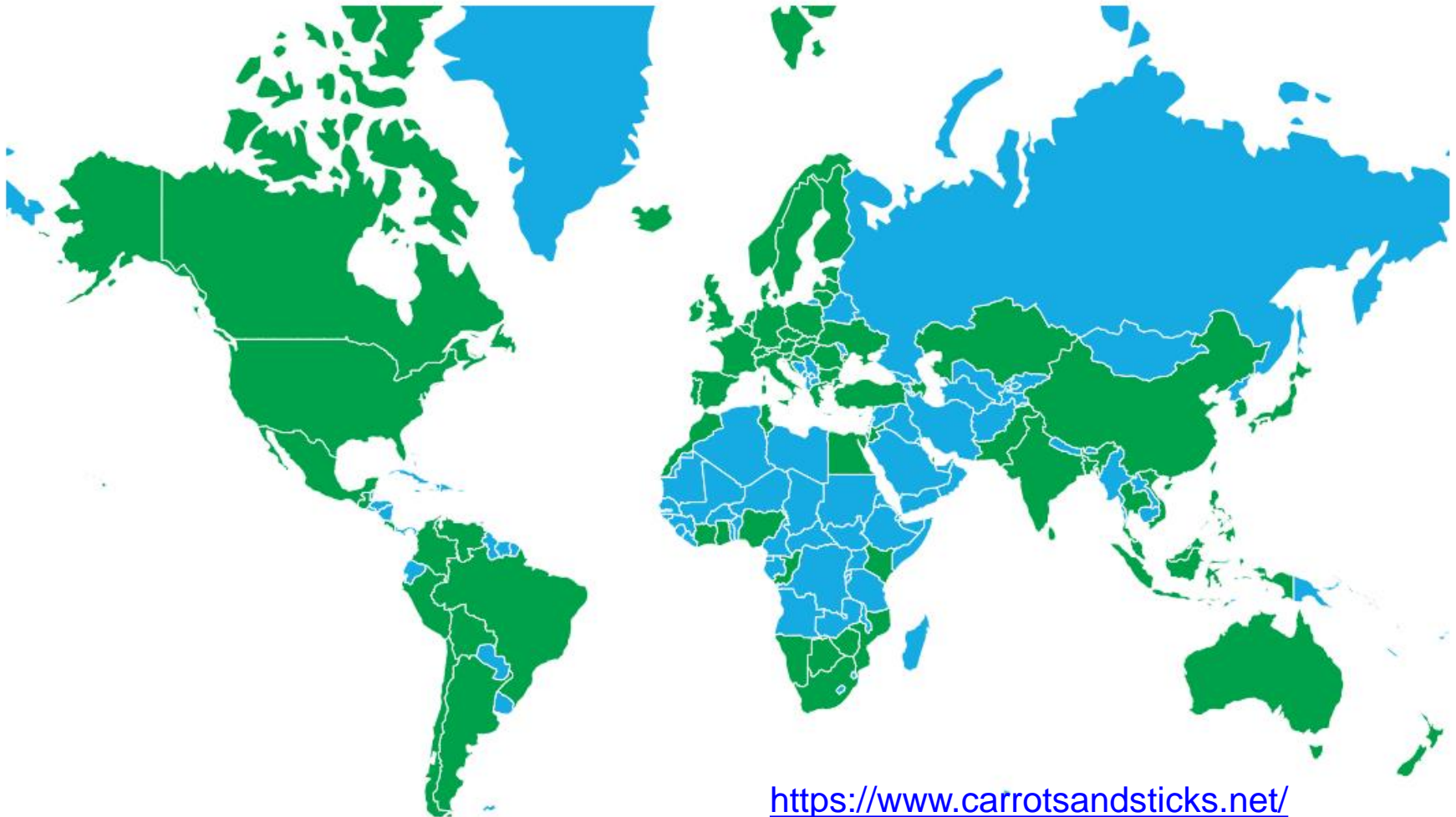
PRINCIPES DE LA GOUVERNANCE D'ENTREPRISE	7
Principe 1. La société adopte explicitement une structure de gouvernance et communique clairement son choix	7
Principe 2. Le conseil et le management exécutif agissent dans le cadre de leurs attributions respectives et interagissent de manière constructive	8
Principe 3. La société se dote d'un conseil efficace et équilibré	11
Principe 4. Des comités spécialisés assistent le conseil dans l'exercice de ses attributions	15
Principe 5. La société nomme les membres du conseil selon une procédure transparente	18
Principe 6. Tous les membres du conseil font preuve d'indépendance d'esprit et agissent toujours dans l'intérêt social	20
Principe 7. La société rémunère les membres du conseil et les managers exécutifs de manière équitable et responsable	22
Principe 8. La société traite tous les actionnaires de manière égale et respecte leurs droits	24
Principe 9. La société dispose d'une procédure rigoureuse et transparente pour évaluer sa gouvernance	25
Principe 10. La société rend compte publiquement du respect du code	26





Sustainability reporting instruments worldwide

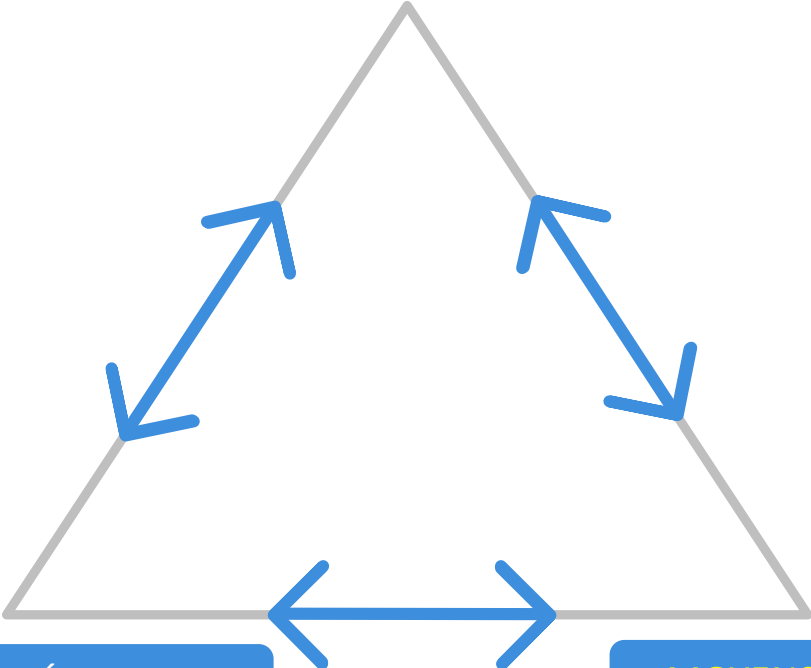
Hover your cursor over a country to see the number of reporting instruments identified in that country. Click on a country to see a list of the reporting instruments identified in that country.



<https://www.carrotsandsticks.net/>



CIBLES MESURABLES



16 PAIX, JUSTICE ET INSTITUTIONS EFFICACES

17 PARTENARIATS POUR LA RÉALISATION DES OBJECTIFS

VALEURS ET PRINCIPES ÉTHIQUES

MOYENS DE MISE EN OEUVRE



**PARTENARIATS
MULTIPARTITES LOCAUX**

Avez-vous des **partenariats locaux** qui soutiennent votre commune ou ville ?

**MOYENS DE MISE
EN ŒUVRE**

- MOYENS FINANCIERS
- TECHNOLOGIE
- CONNAISSANCES & COMPÉTENCES
- ACHATS PUBLICS
- ALIGNEMENT STRATÉGIQUE
- AUTORITÉ
- PARTENARIATS POUR LE PACTE MONDIALE
- BASE DE DONNÉES, COMMUNICATION & RAPPORTAGE

**SOLIDARITÉ ET
COLLABORATION
INTERNATIONALE**

Votre commune ou ville consacre-t-elle **0,7 %** de son chiffre d'affaires à la **collaboration internationale** ?



Awards for Best Belgian Sustainability Reports Perspectives and case studies



NEW DATE: Tuesday 26 January 2021, Head Office KBC Group, Brussels

THE AWARDS

- > THE AWARDS
- > ELIGIBLE ORGANISATIONS
- > PARTICIPATE
- > TRENDS
- > ORGANISOR
- > PRESS

Since many years the Institute of Registered Auditors (IBR-IRE) has taken an active role in sustainability reporting and corporate social responsibility (CSR). In particular, IBR-IRE organizes now every two years the Awards for Best Belgian Sustainability Reports.

Back in the 90's, the Award intended to celebrate the best environmental report. Only large entities took the initiative to communicate on their sustainability impact.

The Award evolved and now also takes into consideration the two other key pillars of sustainability, namely the social and economic factors. Nowadays, more Awards are given to reflect the fact that also NGOs, small and medium-sized enterprises (SMEs), the public sector as well as governmental organizations, schools and federations are convinced of the added value of sustainability reporting.

Focus on SDGs

The Jury focuses on how organizations can align their strategies and on how they can measure and manage their contribution to the Sustainable Development Goals adopted by the United Nations in September 2015 and replacing the Millennium Goals (2000-2015).

The Sustainable Development Goals (SDGs) are a set of universal goals for sustainable development. The 17 goals cover highly varied themes, such as climate change, health, employment, innovation, and even the development of increased transparent institutions and the fight for justice for everyone. For the sake of clarity they are divided into 5 groups: People, Planet, Prosperity, Peace and Partnerships.

The SDGs represent the new strategic direction for the three pillars of sustainable development, being people-planet-profit, as well as for the strengthening of international peace and partnerships.

How to link the GRI Standards with the SDGs?

An updated resource is available to assist companies to report on progress in support of the UN Sustainable Development Goals (SDGs) through the GRI Standards.

The document dated March 2020 – Linking the SDGs and the GRI Standards – covers the 17 SDGs and maps them against the Standards and disclosures that apply for each. This makes it easier for organizations to use their reporting through the GRI Standards to assess how they impact the SDGs.

- APPLY FOR THE AWARDS 2020 BEFORE 18 SEPTEMBER
- CODE OF PARTICIPATION
- CRITERIA AND GUIDELINES
- 2020 REPORTS

Search

CONTACT

Organized by

IBR-IRE INSTITUUT VAN DE BEDRIJFSREVISOREN INSTITUT DES RÉVISEURS D'ENTREPRISES

DISCOVER THE WINNERS OF 2018 REMARKABLE REPORTS

PREVIOUS YEARS REPORTS

PREVIOUS YEARS JURY REPORTS

Organized by

IBR-IRE INSTITUUT VAN DE BEDRIJFSREVISOREN INSTITUT DES RÉVISEURS D'ENTREPRISES





Soutenez un projet d'ONG

Faites un don en ligne facile

Investissez dans des entrepreneurs

Faites un don en ligne facile

Collaborez avec OVO



Sustainable Technology for Africa

OVO a lancé « Sustainable Technology for Africa » (SusTech4Africa) afin de soutenir et de promouvoir l'entrepreneuriat durable en Afrique, avec le concours de solides organisations telles que le VITO (Vlaams Instituut voor Technologisch Onderzoek), la haute école Thomas More et « The African Diaspora Projects Initiative ».

SusTech4Africa aide des start-up et des scale-up africaines ainsi que des entrepreneurs aux racines africaines à optimiser leurs modèles économiques et à les rendre plus durables en s'appuyant sur une collaboration intergénérationnelle et interculturelle.

Les petites entreprises à forte dimension sociale qui souhaitent se lancer ou s'agrandir sont invitées à présenter leur projet. Le financement est plafonné à 50 000 euros. L'entreprise doit aussi avoir le potentiel d'atteindre le seuil de rentabilité dans les trois ans.

L'entreprise doit défendre une idée innovante qui, soit utilise une technologie durable permettant de préserver les richesses naturelles, de favoriser le réemploi et le recyclage, de réduire la pollution..., soit facilite la transition vers une société ou une économie plus durables, par exemple en donnant accès aux soins de santé et à l'enseignement pour tous. Le fil conducteur est toujours la technologie.

Au terme d'une sélection rigoureuse, une dizaine d'entrepreneurs sont invités à participer à un « bootcamp » de plusieurs jours consacré à l'optimisation du modèle économique, à la planification financière ainsi qu'aux techniques de présentation et de vente. Ils sont encadrés par des spécialistes du VITO, des bénévoles d'OVO, des entreprises belges et des étudiants de la Haute école Thomas More et d'une université locale.

Un jury externe évalue les entreprises participantes lors du « pitch event » final de SusTech4Africa selon des critères de durabilité économique, sociale et écologique. Les trois gagnants reçoivent un capital d'investissement sous la forme d'un prêt social sur mesure et bénéficient d'un nouvel accompagnement poussé pour lancer ou développer leur activité.

« L'enthousiasme, la créativité et l'énergie positive qui se dégagent d'une session 'SusTech4Africa' démontrent la force de la collaboration entre les entrepreneurs belges et africains », commente Björn Macauter, general manager d'OVO.

Par le biais de SusTech4Africa, OVO sélectionne des projets B2B propices à une collaboration à long terme. Trois éditions ont été organisées en 2019 : en Belgique pour la diaspora africaine ainsi qu'en Ouganda pour les scale-up et au Rwanda pour les start-up locales.

Visionnez le reportage vidéo de SusTech4Africa Ouganda 2018.

[SusTech4Africa](#)



POUR CONCLURE



<p>PLANÈTE</p>	<p>Dans quelle mesure votre organisation, vos produits et vos services sont-ils respectueux de l'environnement ?</p> <p>Réduire l'impact environnemental potentiellement négatif</p> <p>= durabilité écologique</p>
<p>HUMANITÉ</p>	<p>Dans quelle mesure votre organisation, vos produits et vos services sont-ils sociaux ?</p> <p>Renforcer un impact social potentiellement positif</p> <p>= durabilité sociale</p>
<p>PROSPÉRITÉ</p>	<p>Est-ce que les investissements de votre organisation améliorent-ils le bien-être ?</p> <p>Renforcer les investissements et la création d'emplois</p> <p>= durabilité économique-financière</p>
<p>PAIX</p>	<p>(1) Comment votre organisation fait-elle face à la controverse, les conflits et questions de sécurité ?</p> <p>(2) Et comment garantit-elle les principes du droit et de la justice ?</p> <p>(3) Et ceux de la bonne gouvernance ?</p>
<p>PARTENARIAT</p>	<p>(1) Votre organisation renforce-t-elle les partenariats (multipartites) ?</p> <p>(1) Votre organisation dispose-t-elle de ressources financières suffisantes, de TIC, de possibilités d'apprentissage, de procédures de politique d'achats durables et de systèmes de gestion intégrés pour mettre en œuvre les ODD ?</p> <p>(3) La collaboration internationale fait-elle l'objet d'une attention particulière ?</p>





Démocratie (*préambule para. 9*)

La prévention du racisme (*préambule para. 36*)

Prévention d'autres formes de discrimination, interculturalité (*préambule para. 8 en 19*)

Le sport (*préambule para. 37*)

La pollution de l'air (*cible 11.6*)

Le bien-être des animaux

Art et culture

La pollution lumineuse





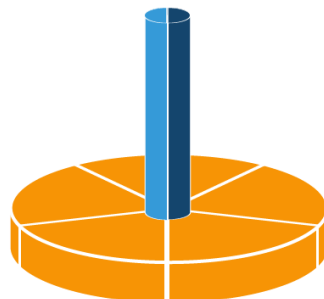
PAIX



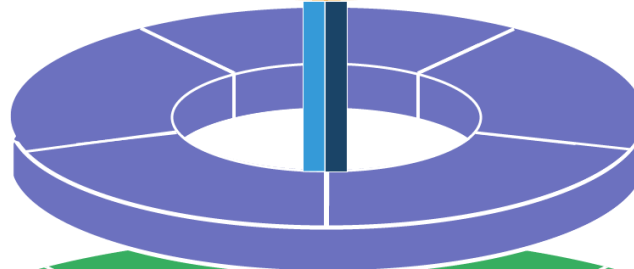
PARTENARIATS



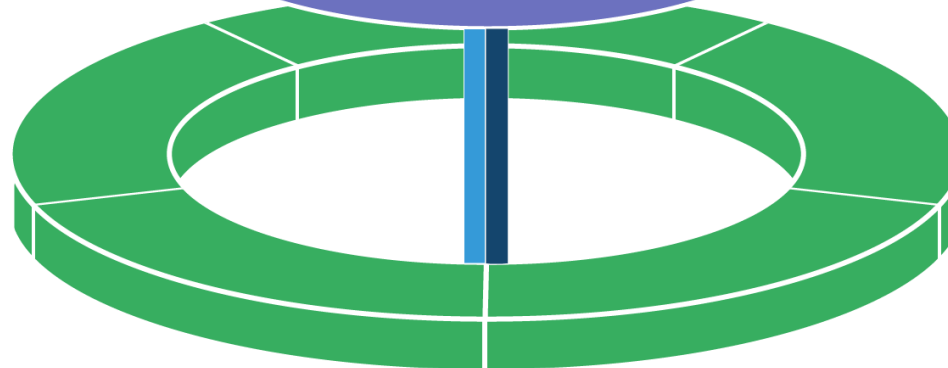
PROSPÉRITÉ



HUMANITÉ

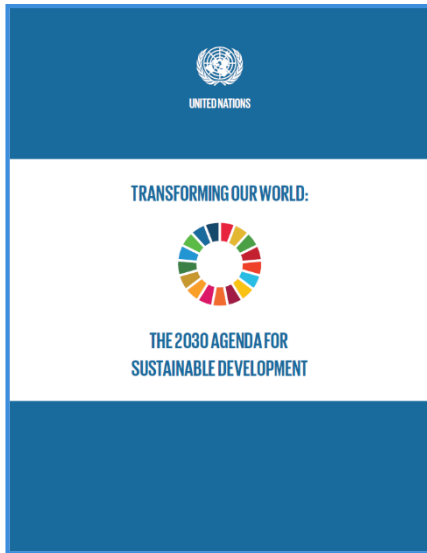


PLANÈTE

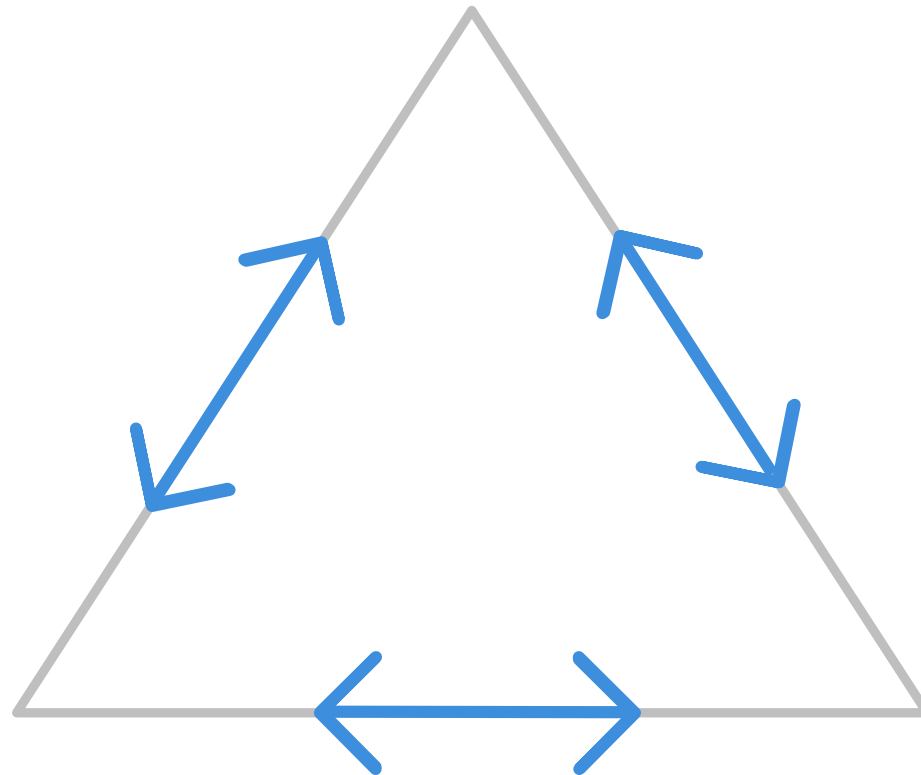




ODD & DROITS DE L'HOMME



DÉVELOPPEMENT DURABLE



PAIX ET SÉCURITÉ

DROITS DE L'HOMME



"The 2030 Agenda for Sustainable Development is a major step forward for human rights.

The Agenda reminds us that human rights include the right to development, and that society is only as strong as its weakest member.

The integrated, indivisible and universal nature of the 17 Sustainable Development Goals is deeply rooted in universal human rights."

Ban Ki-moon

Secretary-General of the United Nations
at #HRC31 in Geneva



Sustainable Development Goals	Related human rights *
<div data-bbox="19 292 260 506"> <p>1 NO POVERTY</p> </div> <p>End poverty in all its forms everywhere</p> <p>Targets include eradicating extreme poverty; implementing social protection measures; and ensuring equal access of men and women to economic resources.</p>	<ul style="list-style-type: none"> • Right to an adequate standard of living [UDHR art. 25; ICESCR art. 11; CRC art. 27] • Right to social security [UDHR art. 22; ICESCR art. 9; CRPD art. 28; CRC art. 26] • Equal rights of women in economic life [CEDAW arts. 11, 13, 14(2)(g), 15(2), 16(1)]
<div data-bbox="19 599 260 813"> <p>2 ZERO HUNGER</p> </div> <p>End hunger, achieve food security and improved nutrition, and promote sustainable agriculture</p> <p>Targets include ending hunger and malnutrition; improving agricultural production, sustainable and resilient food production; correcting trade distortions, and ensuring functioning food commodity markets.</p>	<ul style="list-style-type: none"> • Right to adequate food [UDHR art. 25; ICESCR art. 11; CRC art. 24(2)(c)] • International cooperation, including ensuring equitable distribution of world food supplies [UDHR art. 28; ICESCR arts. 2(1), 11(2)]
<div data-bbox="19 899 260 1170"> <p>3 GOOD HEALTH AND WELL-BEING</p> </div> <p>Ensure healthy lives and promote well – being for all at all ages</p> <p>Targets include reducing maternal mortality; ending preventable child deaths; ending or reducing AIDS other diseases; universal health coverage, affordable essential medicines, sexual and reproductive health care; vaccine research, and access to medicines.</p>	<ul style="list-style-type: none"> • Right to life [UDHR art. 3; ICCPR art. 6], particularly of women [CEDAW art. 12] and children [CRC art. 6] • Right to health [UDHR art. 25; ICESCR art. 12], particularly of women [CEDAW art. 12]; and children [CRC art.24] • Special protection for mothers and children [ICESCR art.10] • Right to enjoy the benefits of scientific progress and its application [UDHR art. 27; ICESCR art. 15(1)(b)] • International cooperation [UDHR art. 28, DRtD arts. 3-4], particularly in relation to the right to health and children’s rights [ICESCR art. 2(1); CRC art. 4]

L'AGENDA 2030: UNE AGENDA OPÉRATIONNEL POUR LES DROITS DE L'HOMME



Direction of search

Right to goal

Goal to right

Goal

Choose some options

Rights instrument

Choose some options

Term (full-text search)

Search in instrument, target or article title/description

Items

100

Search

Reset

Print

PDF

Bookmark search

Data/csv ?

Target

Format: 14.4

Rights article

Format: 24.2.c

Choose a goal **1** or a target **1.1** to see linkage to human rights.



1.1 1.2 1.3 1.4 1.5
1.a 1.b



2.1 2.2 2.3 2.4 2.5
2.a 2.b 2.c



3.1 3.2 3.3 3.4 3.5
3.6 3.7 3.8 3.9 3.a
3.b 3.c 3.d



4.1 4.2 4.3 4.4 4.5
4.6 4.7 4.a 4.b 4.c



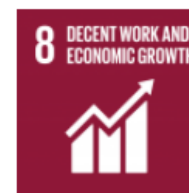
5.1 5.2 5.3 5.4 5.5
5.6 5.a 5.b 5.c



6.1 6.2 6.3 6.4 6.5
6.6 6.a 6.b



7.1 7.2 7.3 7.a 7.b



8.1 8.2 8.3 8.4 8.5
8.6 8.7 8.8 8.9 8.10
8.a 8.b



9.1 9.2 9.3 9.4 9.5
9.a 9.b 9.c



10.1 10.2 10.3 10.4 10.5
10.6 10.7 10.a 10.b 10.c



11.1 11.2 11.3 11.4 11.5
11.6 11.7 11.a 11.b 11.c



12.1 12.2 12.3 12.4 12.5
12.6 12.7 12.8 12.a 12.b
12.c



13.1 13.2 13.3 13.a 13.b



14.1 14.2 14.3 14.4 14.5
14.6 14.7 14.a 14.b 14.c



15.1 15.2 15.3 15.4 15.5
15.6 15.7 15.8 15.9 15.a
15.b 15.c



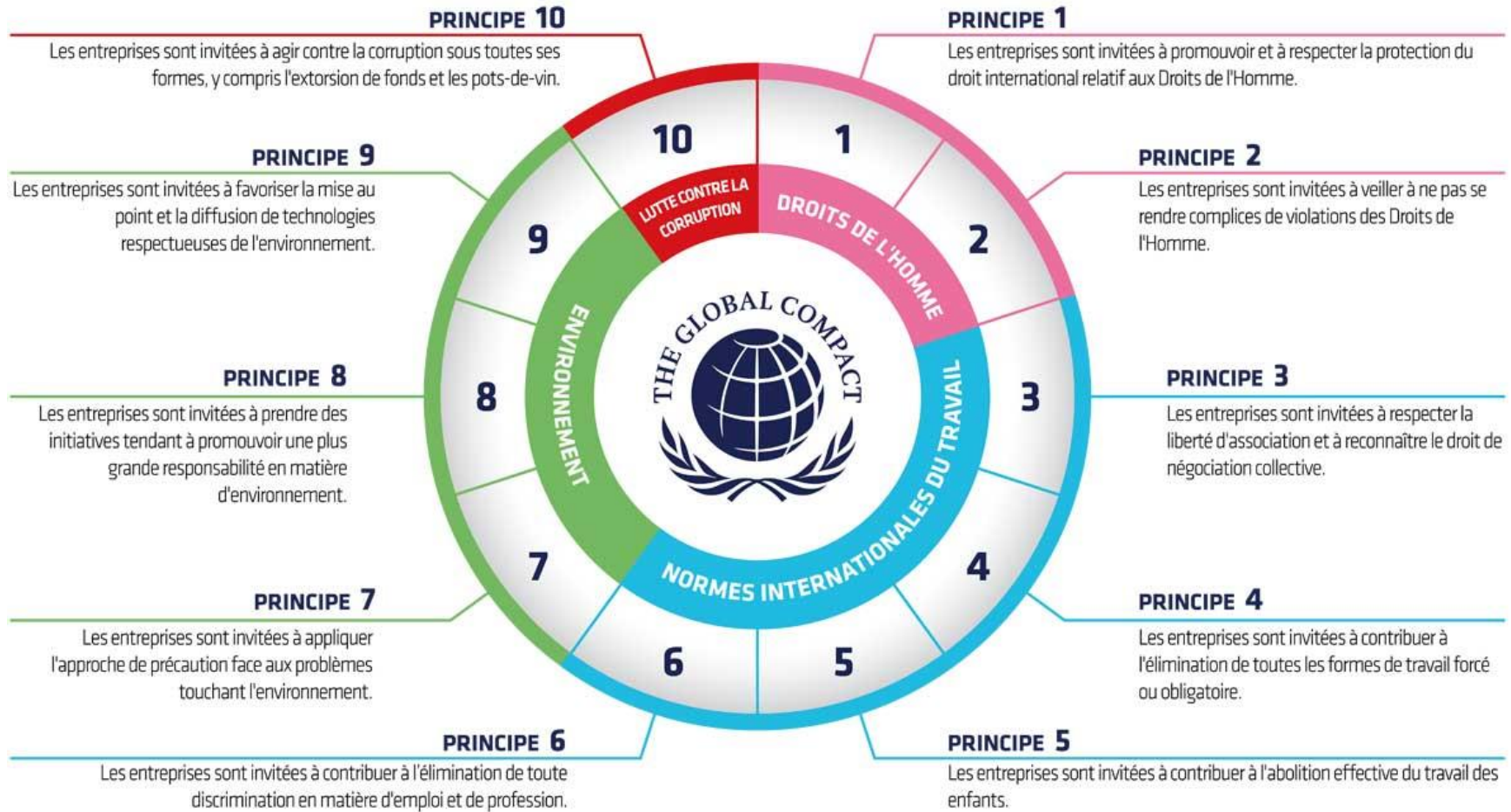
16.1 16.2 16.3 16.4 16.5
16.6 16.7 16.8 16.9 16.10
16.a 16.b



17.1 17.2 17.3 17.4 17.5
17.6 17.7 17.8 17.9 17.10
17.11 17.12 17.13 17.14 17.15
17.16 17.17 17.18 17.19



LES 10 PRINCIPES DU GLOBAL COMPACT





Principes directeurs OCDE pour les entreprises multinationales



POINT DE CONTACT NATIONAL EN BELGIQUE >

- Documents
- Communiqués
- Rapports annuels

VOIR PLUS (1) +

INTRODUCTION D'UN DOSSIER SPÉCIFIQUE >

QUESTIONS FRÉQUEMMENT POSÉES >

- En quoi consistent les Principes directeurs de l'OCDE ?
- Objectifs
- Contexte

- Plus d'infos
- Publications de l'OCDE

En quoi consistent les Principes directeurs de l'OCDE ?

Les Principes directeurs définis par l'Organisation de coopération et de développement économique (OCDE) sont des recommandations en matière de travail, droits de l'homme, responsabilité de la chaîne d'approvisionnement, environnement, protection des consommateurs, concurrence, etc.

Le fil conducteur de ces principes est la responsabilité des entreprises dans la société. C'est la raison pour laquelle la notion de responsabilité sociétale y occupe une place centrale.

Les principes constituent des normes de comportements responsables dans le respect des lois applicables. Les 47 pays (dont la Belgique) qui ont adopté ces principes directeurs s'engagent à promouvoir et contrôler le respect de ces principes par les entreprises.

Objectifs

Les Principes directeurs visent entre autres :

- à faire en sorte que les activités des multinationales s'exercent en harmonie avec les politiques des gouvernements ;
- à renforcer la confiance mutuelle entre les entreprises et les sociétés dans lesquelles elles exercent leurs activités ;
- à accroître la contribution des multinationales au développement durable.

Les pouvoirs publics des pays qui souscrivent aux Principes directeurs doivent veiller à ce qu'ils soient appliqués au niveau mondial par leurs entreprises.

Bien que s'adressant aux entreprises multinationales, les Principes directeurs traduisent des pratiques recommandables pour toutes les entreprises.

Les principes directeurs de l'OCDE à l'intention des entreprises multinationales

ÉDITION 2011





Le rôle du PCN est de :

- promouvoir les **Principes directeurs** afin de mieux les faire connaître,
- traiter les demandes d'examen (dossiers) concernant la possibilité de **non-respect** des Principes directeurs par les entreprises,
- d'engager des **discussions** avec les parties concernées sur toutes les questions couvertes par les Principes directeurs, afin de contribuer à leur efficacité.



PRINCIPES DIRECTEURS
DE L'OCDE À L'INTENTION
DES ENTREPRISES MULTINATIONALES

FRANCE
POINT DE CONTACT NATIONAL

<https://economie.fgov.be/fr/themes/entreprises/developper-et-gerer-une/responsabilite-societale-de/principes-directeurs-ocde-pour/point-de-contact-national-en>

<https://www.tresor.economie.gouv.fr/tresor-international/pcn-france>



LES ODD EN BELGIQUE





Belgium

OECD



OVERVIEW INDICATORS

Overall

Click on an assessment to view more information.

+ OVERALL SCORE	+ OVERALL RANK	+ SPILLOVER SCORE
80.0	11	59.9

Current Assessment

Click on a goal to view more information.



Legend: ● SDG achieved ● Challenges remain ● Significant challenges remain ● Major challenges remain ● Information unavailable

Trends

Click on a trend to view more information.



Legend: ↑ On track or maintaining SDG achievement ↗ Moderately improving → Stagnating ↓ Decreasing ** Trend information unavailable

[Profile de la Belgique](#)



Sweden

OECD



[OVERVIEW](#)
[INDICATORS](#)

Overall

Click on an assessment to view more information.

+ OVERALL SCORE 84.7	+ OVERALL RANK 1	+ SPILLOVER SCORE 67.5
---------------------------------------	-----------------------------------	---

Current Assessment

Click on a goal to view more information.



Legend: ● SDG achieved ● Challenges remain ● Significant challenges remain ● Major challenges remain ● Information unavailable

Trends

Click on a trend to view more information.



Legend: ↑ On track or maintaining SDG achievement ↗ Moderately improving → Stagnating ↓ Decreasing ** Trend information unavailable

[Profile de la Suède](#)



VERSION SYNTHÉTIQUE

Où en est la Wallonie PAR RAPPORT AUX OBJECTIFS DE DÉVELOPPEMENT DURABLE ?

Bilan des progrès



Tableau 1: Suivi des 80 indicateurs pour les 17 ODD

Échelle de la Wallonie aux Objectifs de Développement Durable - Indicateurs de Suivi

ODD	Indicateur	Unité	2018	2019	2020	2021	2022	2023	2024	2025	2026	2027	2028	2029	2030	2031	2032	2033	2034	2035	2036	2037	2038	2039	2040		
1	1.2	Taux de risque de pauvreté	300,000	300,000	300,000	300,000	300,000	300,000	300,000	300,000	300,000	300,000	300,000	300,000	300,000	300,000	300,000	300,000	300,000	300,000	300,000	300,000	300,000	300,000	300,000	300,000	
	1.3	Taux de pauvreté mondiale relative	300,000	300,000	300,000	300,000	300,000	300,000	300,000	300,000	300,000	300,000	300,000	300,000	300,000	300,000	300,000	300,000	300,000	300,000	300,000	300,000	300,000	300,000	300,000	300,000	300,000
	1.5	Part des emplois bénéficiaires de l'aide sociale	300,000	300,000	300,000	300,000	300,000	300,000	300,000	300,000	300,000	300,000	300,000	300,000	300,000	300,000	300,000	300,000	300,000	300,000	300,000	300,000	300,000	300,000	300,000	300,000	300,000
	1.6	Part des ménages ayant été affectés à la pandémie en raison d'un déficit de revenus	300,000	300,000	300,000	300,000	300,000	300,000	300,000	300,000	300,000	300,000	300,000	300,000	300,000	300,000	300,000	300,000	300,000	300,000	300,000	300,000	300,000	300,000	300,000	300,000	300,000
2	2.1	Part de la population malnutrie chronique des femmes âgées de 15 ans et plus	300,000	300,000	300,000	300,000	300,000	300,000	300,000	300,000	300,000	300,000	300,000	300,000	300,000	300,000	300,000	300,000	300,000	300,000	300,000	300,000	300,000	300,000	300,000	300,000	300,000
	2.2	Part de la population malnutrie chronique des hommes âgés de 15 ans et plus	300,000	300,000	300,000	300,000	300,000	300,000	300,000	300,000	300,000	300,000	300,000	300,000	300,000	300,000	300,000	300,000	300,000	300,000	300,000	300,000	300,000	300,000	300,000	300,000	300,000
	2.3	Revenu du travail et du capital familial par unité de travail familial	300,000	300,000	300,000	300,000	300,000	300,000	300,000	300,000	300,000	300,000	300,000	300,000	300,000	300,000	300,000	300,000	300,000	300,000	300,000	300,000	300,000	300,000	300,000	300,000	300,000
	2.4	Part de l'agriculture biologique	300,000	300,000	300,000	300,000	300,000	300,000	300,000	300,000	300,000	300,000	300,000	300,000	300,000	300,000	300,000	300,000	300,000	300,000	300,000	300,000	300,000	300,000	300,000	300,000	300,000
3	3.1	Espérance de vie à 70 ans en bonne santé	300,000	300,000	300,000	300,000	300,000	300,000	300,000	300,000	300,000	300,000	300,000	300,000	300,000	300,000	300,000	300,000	300,000	300,000	300,000	300,000	300,000	300,000	300,000	300,000	300,000
	3.2	Taux de mortalité infantile (enfants de moins de 5 ans)	300,000	300,000	300,000	300,000	300,000	300,000	300,000	300,000	300,000	300,000	300,000	300,000	300,000	300,000	300,000	300,000	300,000	300,000	300,000	300,000	300,000	300,000	300,000	300,000	300,000
	3.4	Taux de mortalité	300,000	300,000	300,000	300,000	300,000	300,000	300,000	300,000	300,000	300,000	300,000	300,000	300,000	300,000	300,000	300,000	300,000	300,000	300,000	300,000	300,000	300,000	300,000	300,000	300,000
	3.5	Concentration de tabac chez les plus de 15 ans	300,000	300,000	300,000	300,000	300,000	300,000	300,000	300,000	300,000	300,000	300,000	300,000	300,000	300,000	300,000	300,000	300,000	300,000	300,000	300,000	300,000	300,000	300,000	300,000	300,000
4	4.1	Part de la population souffrant d'une concentration moyenne annuelle de PM2.5 supérieure à 10 µg/m³	300,000	300,000	300,000	300,000	300,000	300,000	300,000	300,000	300,000	300,000	300,000	300,000	300,000	300,000	300,000	300,000	300,000	300,000	300,000	300,000	300,000	300,000	300,000	300,000	300,000
	4.2	Taux d'abandon scolaire précoce chez les 15-24 ans	300,000	300,000	300,000	300,000	300,000	300,000	300,000	300,000	300,000	300,000	300,000	300,000	300,000	300,000	300,000	300,000	300,000	300,000	300,000	300,000	300,000	300,000	300,000	300,000	300,000
	4.3	Part des diplômés en 3 ans - Atouts - Atouts la scolarité	300,000	300,000	300,000	300,000	300,000	300,000	300,000	300,000	300,000	300,000	300,000	300,000	300,000	300,000	300,000	300,000	300,000	300,000	300,000	300,000	300,000	300,000	300,000	300,000	300,000
	4.4	Taux de participation des élèves de 15 ans à l'évaluation de la Scolarité Wallonie-Bruxelles	300,000	300,000	300,000	300,000	300,000	300,000	300,000	300,000	300,000	300,000	300,000	300,000	300,000	300,000	300,000	300,000	300,000	300,000	300,000	300,000	300,000	300,000	300,000	300,000	300,000
5	5.1	Éducation et formation des adultes	300,000	300,000	300,000	300,000	300,000	300,000	300,000	300,000	300,000	300,000	300,000	300,000	300,000	300,000	300,000	300,000	300,000	300,000	300,000	300,000	300,000	300,000	300,000	300,000	300,000
	5.2	Écart salarial entre hommes et femmes	300,000	300,000	300,000	300,000	300,000	300,000	300,000	300,000	300,000	300,000	300,000	300,000	300,000	300,000	300,000	300,000	300,000	300,000	300,000	300,000	300,000	300,000	300,000	300,000	300,000
	5.3	Part des femmes parmi les personnes exerçant des fonctions de haute responsabilité	300,000	300,000	300,000	300,000	300,000	300,000	300,000	300,000	300,000	300,000	300,000	300,000	300,000	300,000	300,000	300,000	300,000	300,000	300,000	300,000	300,000	300,000	300,000	300,000	300,000
	5.4	Part des femmes parmi les personnes exerçant des fonctions de haute responsabilité	300,000	300,000	300,000	300,000	300,000	300,000	300,000	300,000	300,000	300,000	300,000	300,000	300,000	300,000	300,000	300,000	300,000	300,000	300,000	300,000	300,000	300,000	300,000	300,000	300,000
6	6.1	Population humaine non polluée	300,000	300,000	300,000	300,000	300,000	300,000	300,000	300,000	300,000	300,000	300,000	300,000	300,000	300,000	300,000	300,000	300,000	300,000	300,000	300,000	300,000	300,000	300,000	300,000	300,000
	6.2	Part des terres agricoles non polluées	300,000	300,000	300,000	300,000	300,000	300,000	300,000	300,000	300,000	300,000	300,000	300,000	300,000	300,000	300,000	300,000	300,000	300,000	300,000	300,000	300,000	300,000	300,000	300,000	300,000
	6.3	Part des terres agricoles non polluées	300,000	300,000	300,000	300,000	300,000	300,000	300,000	300,000	300,000	300,000	300,000	300,000	300,000	300,000	300,000	300,000	300,000	300,000	300,000	300,000	300,000	300,000	300,000	300,000	300,000
	6.4	Part des terres agricoles non polluées	300,000	300,000	300,000	300,000	300,000	300,000	300,000	300,000	300,000	300,000	300,000	300,000	300,000	300,000	300,000	300,000	300,000	300,000	300,000	300,000	300,000	300,000	300,000	300,000	300,000

[ACCUEIL](#)[LA POLITIQUE](#)[LES SDGS](#)[SDG VOICES](#)[INITIATIVES SDGS](#)[SDG-FORUM](#)[SDG WEEK](#)[RESSOURCES](#)[ACTUALITÉS](#)[CONTACT](#)[← ACCUEIL](#)

INITIATIVES SDGS

QUOI ET COMMENT ENREGISTRER?

ENREGISTREZ VOTRE INITIATIVE

Enregistrez votre initiative SDG

S'INSCRIRE

LES PROJETS ET ÉVÈNEMENTS CI-DESSOUS SONT ORGANISÉS PAR DES TIERS. AU VU DE LA SITUATION ACTUELLE CONCERNANT L'ÉVOLUTION DE LA PROPAGATION DU COVID-19, LE DÉROULEMENT DES ÉVÈNEMENTS ET/OU PROJET PEUVENT AVOIR ÉTÉ ANNULÉS OU POSTPOSÉS. VEUILLEZ CONSULTER LE SITE INTERNET DES ORGANISATEURS OU LES CONTACTER POUR AVOIR DES INFORMATIONS PLUS PRÉCISES.



RECHERCHER UNE INITIATIVE:

<https://www.sdgs.be/fr/sdgs>



QUELQUES INITIATIVES RSE & ODD



[Activités](#)

[Projets](#)

[Membres](#)

[Inspiration](#)

[À propos](#)

[Contact](#)

[Devenez membre](#)

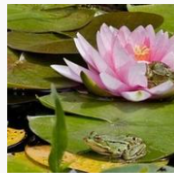
[Espace membres](#)

[NL](#) [FR](#) [EN](#) 🔍

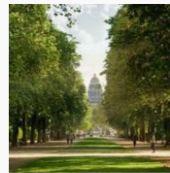
Bienvenue dans votre réseau belge du développement durable

The Shift est le point de rencontre du développement durable en Belgique. Avec nos membres et partenaires, nous souhaitons opérer la transition vers une société et une économie plus durables.

Projets à la une



Biodiversité dans ma



Green Deal Duurzame



Green Deal Achats



9 INDUSTRIE, INNOVATION ET INFRASTRUCTURE



Les Objectifs de Développement Durable ?

De l'anglais Sustainable Development Goals, les 17 SDGs forment un plan d'actions mondial pour mettre fin à la pauvreté et prendre soin de la planète à l'horizon 2030. Ces objectifs, adoptés par 193 pays, qui ne font qu'un et qui sont indissociables et reflètent les trois dimensions du développement durable : l'économique, le social et l'environnemental. Ils reposent sur 5 piliers : Humanité, Prospérité, Planète, Paix & Partenariats. A la portée de toutes et tous, les SDGs vous permettent d'agir à votre échelle.



Entreprendre ensemble pour un avenir durable !

La CCIW souhaite vous aider à ancrer l'**entrepreneuriat durable** dans votre ADN et à atteindre vos objectifs de durabilité. Avec notre **certification CCIW** et un plan d'action fait sur mesure, votre entreprise arrivera à des gains appréciables, tant pour votre entreprise que pour la société et l'environnement.

Le développement durable n'est plus un effet de mode depuis longtemps. Qu'on parle de matières premières rares, d'énergie propre, d'économie circulaire, d'investissements dans l'humain, d'anticiper les besoins du futur...Cela signifie des gains sur beaucoup de plans.

Avec la certification CCIW vous conforterez la réputation internationale de votre entreprise. A votre niveau, vous participerez à la **réalisation des 17 objectifs de développement durable de l'ONU**. Ils sont reconnus par 194 pays à travers le monde. La CCIW a conclu un accord de partenariat avec CIFAL, l'antenne régionale de l'UNITAR, agence de l'ONU en charge du développement durable, qui délivrera ce **certificat** tant convoité.

N'hésitez plus et lancez-vous à fond dans l'entrepreneuriat durable, avec des gains récurrents et une reconnaissance internationale !



CONTACTEZ-NOUS :
president@ccliwallonie.be
 Avenue Robert Schuman 101 - B-1401 Nivelles
 +32 (0)478/50.44.12 • www.ccliwallonie.be



Les thèmes importants

PLANETE :
 environnement de qualité, réduction des déchets, réduction de CO₂, biodiversité, ...

POPULATION :
 politique RH durable, bien-être au travail, développement des talents, lieux de travail, diversité, ...

PROSPERITE :
 utilisation rationnelle de l'énergie, travail adapté, gestion des risques, politique d'achats durable, mobilité, ...

PAIX :
 direction responsable, gestion des stakeholders, dialogue social, communication claire, engagement dans des projets sociétaux, ...

PARTENARIATS :
 avec des organisations ou des entreprises, dans des projets internationaux, ...



Frais de participation

	Membre	Non-membre
< 25 travailleurs ou asbl	1500 €	1800 €
25-50 travailleurs	2000 €	2400 €
51-250 travailleurs	2500 €	3000 €
+ 250 travailleurs	3000 €	3600 €

Catalyseur pour une créativité et une amélioration continue

Dans une courte période d'une année, vous allez entamer des actions en lien avec les 17 objectifs de durabilité de l'ONU. Vous pourrez compter sur des conseils et avis sur mesure pour votre entreprise. A la fin de l'année, vous pourrez déjà montrer vos réalisations à un comité d'experts indépendants. Après une évaluation positive, vous recevrez un premier certificat CCIW.

L'entreprise qui aura réalisé, dans les trois années suivantes, des actions couvrant les 17 objectifs de développement durable de l'ONU, recevra alors un certificat délivré par l'UNITAR.

Pourquoi participer ?

- Vous prenez de l'avance dans une thématique devenue incontournable
- Vous créez au sein de votre entreprise un esprit de durabilité
- Vous optimisez vos procédures et économisez des coûts
- Vous renforcez votre Image Internationale
- Vous êtes certifié respectueux des règles sociales, fiscales et environnementales
- Vous diminuez votre empreinte écologique
- Vous pouvez échanger vos expériences avec les autres entreprises participant à cette certification.





NL FR



QUI SOMMES-NOUS? CONTACT

PROFESSIONNELS

ÉCOLES



bruxelles environnement.brussels



THÈMES

GUICHET

ACTION DE LA RÉGION

AGIR AU QUOTIDIEN

DOCUMENTATION ET CARTES

ACTUALITÉS

TRANSITION DE L'ÉCONOMIE

Qu'est ce que la Transition de l'économie +

Be Circular - Programme régional d'Économie circulaire

Appel à projets Be Circular

Le Label Entreprise Ecodynamique -

» A qui s'adresse t-il ?

» Pourquoi l'obtenir?

» Comment fonctionne-t-il ?

» Comment l'obtenir ?

» Questions fréquentes

Resilience Coaching +

Management environnemental +

Transition de l'Économie > **Le Label Entreprise Ecodynamique**

Le Label Entreprise Ecodynamique



Qu'est-ce que le Label Entreprise Ecodynamique ?

Le Label Entreprise Ecodynamique récompense et encourage les entreprises, associations et institutions bruxelloises qui agissent pour réduire l'impact de leur activité sur l'environnement. Il s'agit d'une reconnaissance officielle et gratuite.

Le label valorise les démarches en éco-gestion, notamment en matière de gestion et prévention des déchets, d'utilisation rationnelle de l'énergie, de gestion de la mobilité des travailleurs... Les efforts réalisés sont symbolisés selon une

échelle à trois niveaux : une, deux ou trois étoile(s).

! Le label ne récompense pas les éco-produits ou les éco-services. Il n'évalue pas l'aspect écologique de votre "core business". Son objectif est d'évaluer la manière dont l'organisme réalise son activité, pas l'activité elle-même.



Maak je onderneming **FUTUREPROOF** met de **SUSTATOOL!**

Workshops



Van Wetstraat naar Ketenzorgwetstraat

Nieuws van 24 april 2021 - De 'Ketenzorg Wetstraat'. Zo heet de



Naar een duurzame, synchro-modale toekomst

Praktijkvoorbeeld - Als

Digilab sociaal ondernemen

vanaf 29 april 2021 tot 3 juni 2021 - In dit vijfdaagse online traject stomen de Sociale InnovatieFabriek en De Punt je klaar om jouw sociale onderneming te...

[Meer over dit evenement >](#)

SUSTATOOL

CSR EUROPE : LE RÉSEAU COMMERCIALE EUROPÉEN POUR LA RESPONSABILITÉ SOCIÉTALE DES ENTREPRISES



Home About us Contact FAQ Events News Newsletter NPO Webinar Login Register

CSR EUROPE Responsible Business, Better Future

Discover the network	Business tools and practices	Our campaigns	Impact Maps	Our projects	Engage with the EU
A platform of over 10000 enterprises	Get equipped	Innovate with peers	Share, engage and inspire	Governance and accountability	Smart policy dialogue

CEOs CALL TO ACTION:

For a Sustainable Europe by 2030

+350 ENDORSEMENTS RECEIVED



CSR Europe has launched a CEO's call to action aimed at fostering leadership and engagement for a Sustainable Europe by 2030

[Discover the +350 CEOs who joined the Call](#)

Latest news



[What is Your Company's Position on Due Diligence?](#)
Monday, March 2, 2020



[Discover the Agenda of our 2020 Summit on "Transforming Business for a Sustainable Europe"](#)
Friday, February 28, 2020

Key Publications:

[Subscribe to our monthly newsletter](#)



Changing the rules to make business accountable

ECCJ is the only European coalition bringing together European campaigns and national platforms of NGOs, trade unions, consumer organisations and academics to promote corporate accountability.

[Learn more about us](#) [Discover members](#)

ECCJ Legal Brief: EU Model Legislation on Corporate Responsibility to Respect Human Rights and the Environment

Joint civil society response to the European Commission study into supply chain due diligence

Evidence for mandatory HRDD legislation (Updated May 2019)

Our priorities

- Business & Human Rights
- Corporate Reporting
- Human Rights Due Diligence
- Access to Justice

Tweets by @ECCJcorjust

ECCJ Retweeted

Phil Bloomer @pbloomer

The COVID-19 outbreak is having serious consequences throughout global #SupplyChains, with factory and gig workers hit particularly hard. @SharanBurrow & I explore how governments, brands & employers can act to protect workers from hardship & infection [bit.ly/39lWtM](#)



Communiqué de presse 2 mars 2020

Le label "Towards Sustainability" attribué aux nouveaux produits

- Avec 410 produits financiers labellisés durables, la Belgique est le pays de l'UE qui propose le plus large éventail de produits.
- Au total, plus de 175 milliards d'euros sont gérés conformément à la norme de qualité Towards Sustainability, dont 50 milliards d'euros au niveau du marché belge.
- Le label "Towards Sustainability" se situe dans la tranche des labels financiers durables européens parmi les plus rigoureux, et il continue à évoluer
- Un certain nombre d'institutions financières deviennent Signataire et s'engagent à ne plus vendre en Belgique que des produits labellisés durables.

Towards Sustainability, le label belge pour les produits financiers durables et socialement responsables, publiera le 2 mars 2020 la liste des nouveaux produits labellisés sur son site www.towardssustainability.be. Avec 410 produits d'investissement, d'assurance et d'épargne, 311 décernés en novembre 2019 et 99 en février 2020, Towards Sustainability est le label le plus complet de l'UE en termes d'offre de produits. Selon le portail français de la finance durable [Novethic](#), il est également le plus important en termes d'actifs sous gestion. Au niveau international, un total de plus de 175 milliards d'euros est géré conformément aux exigences de la norme de qualité Towards Sustainability. Plus de 50 milliards d'euros proviennent des épargnants et des investisseurs belges.

Towards Sustainability obtient un bon score, non seulement sur le plan quantitatif mais aussi sur le plan qualitatif. Une [étude](#) du même [Novethic](#) situe Towards Sustainability dans la tranche des labels financiers durables européens parmi les plus rigoureux.

Olivier Marquet, Président de l'agence de labellisation CLA qui contrôle Towards Sustainability, est satisfait : *"Le label Towards Sustainability apporte aux investisseurs une lisibilité dans cette pléthore de fonds durables. Nous pouvons déjà constater qu'il fait progresser le marché vers plus de durabilité. De plus, le label est évolutif : alors qu'il est en soi déjà exigeant, il sera encore affiné dans l'avenir, notamment après consultation d'un panel consultatif multipartite au cours du second semestre de cette année".*

<https://www.towardssustainability.be/fr>

<https://www.towardssustainability.be/fr/node/1777>



Notre ambition: être le premier continent neutre pour le climat

Domaines d'action

Une énergie propre

Industrie durable

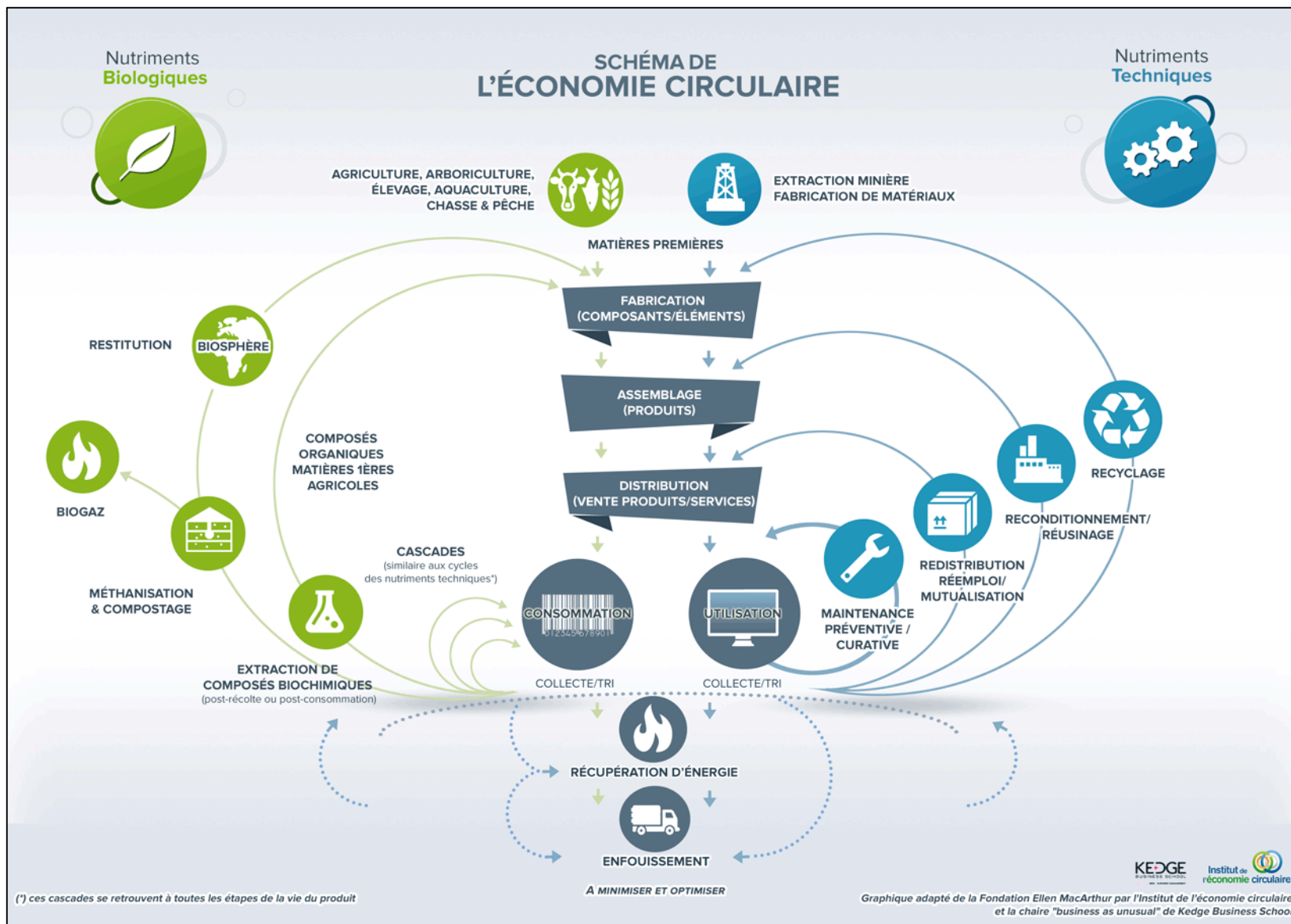
Construction et rénovation

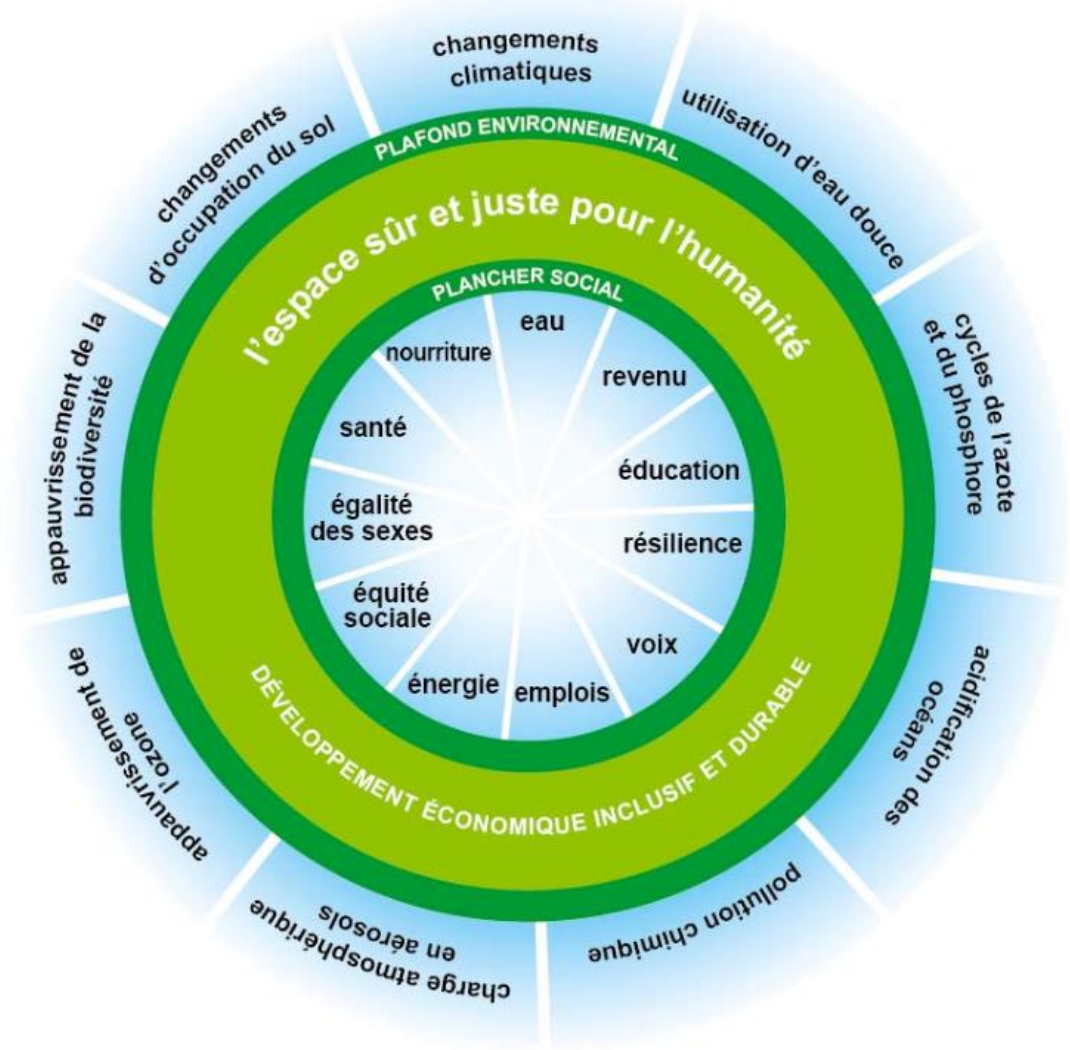
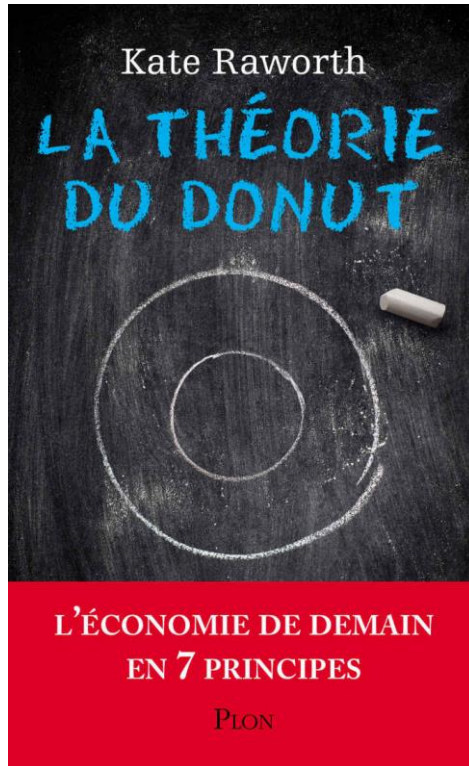
Mobilité durable

Biodiversité

De la ferme à la table

Élimination de la pollution











TIME FOR A BREAK



ÉTUDE D'OPPORTUNITÉ DE LA RSE

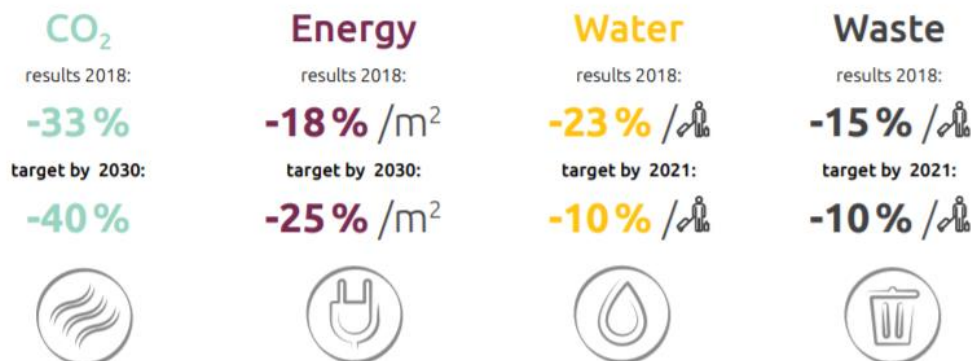


1. RÉDUCTION DES COÛTS ET DES RISQUES

- Réduction des **coûts opérationnels** et amélioration de l'**efficacité** de l'entreprise (meilleure performance)
- Réduire les **coûts liés à la non-conformité** avec des réglementations actuelles et futures
- Réduire l'impact négatif des **enjeux sociétaux**



Targets and performance compared to 2010



Passengers and flights





2. AMÉLIORATION DE LA POSITION CONCURRENTIELLE

- Obtenir un **avantage pionnier en accédant** à des nouveaux marchés
- La RSE, un **levier d'acquisition** important dans la 'guerre des talents'

#1

92% Intérêt du poste

#2

85% Ambiance et bien-être au travail

#3

76% En phase avec ses valeurs

[BCG - BAROMETRE "TALENTS : CE QU'ILS ATTENDENT DE LEUR EMPLOI"](#)

3. RENFORCER LA REPUTATION ET LA LÉGITIMITÉ

- Renforcement de la **marque employeur**
- Les initiatives de RSE attirent les **investisseurs**
- Amélioration des relations avec les clients et la **fidélisation à la marque**
- Renforcement de la **légitimité** en général (meilleure acceptation sociale)

100%
sans
esclavage,
la norme
pour le
chocolat



on peut tous faire partie de la Sweet Solution

signer la pétition



cifal
Flanders



ÉTUDE D'OPPORTUNITÉ DES ODD POUR LES ENTREPRISES



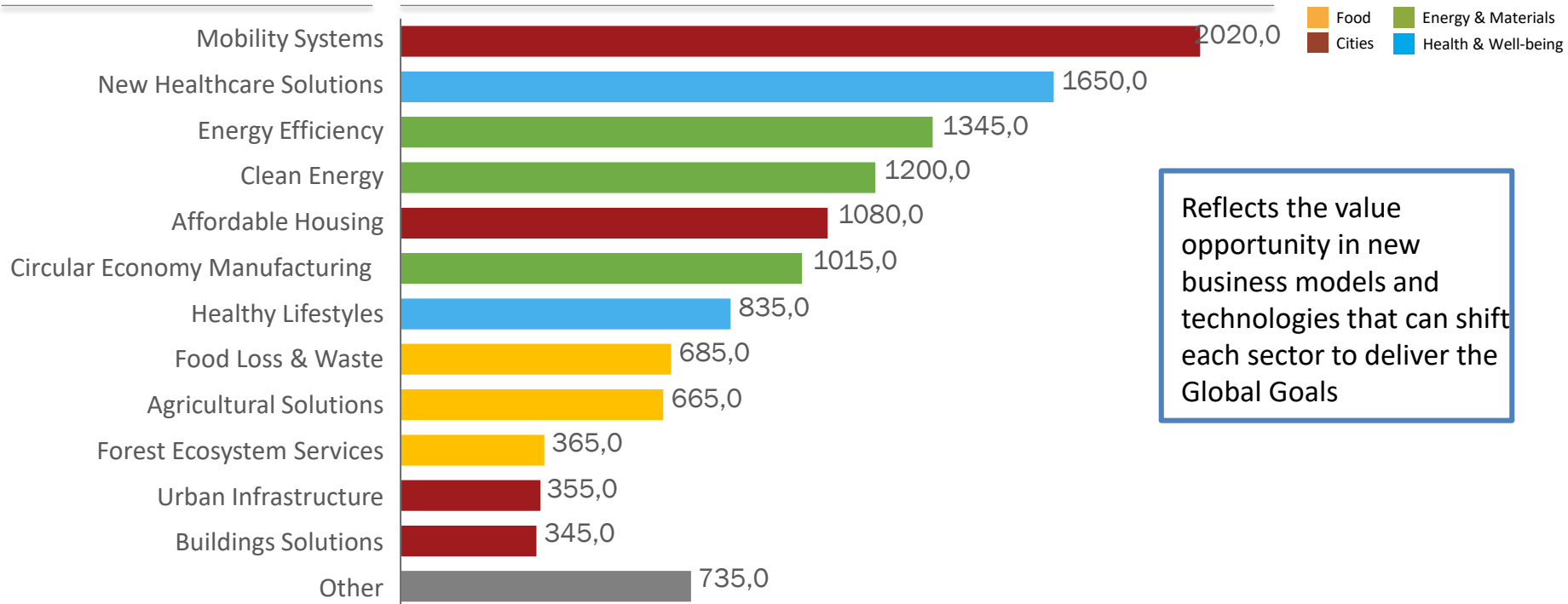
 **OBJECTIFS**  **DE DÉVELOPPEMENT DURABLE**

1 PAS DE PAUVRETÉ 	2 FAIM «ZÉRO» 	3 BONNE SANTÉ ET BIEN-ÊTRE 	4 ÉDUCATION DE QUALITÉ 	5 ÉGALITÉ ENTRE LES SEXES 	6 EAU PROPRE ET ASSAINISSEMENT 
7 ÉNERGIE PROPRE ET D'UN COÛT ABORDABLE 	8 TRAVAIL DÉCENT ET CROISSANCE ÉCONOMIQUE 	9 INDUSTRIE, INNOVATION ET INFRASTRUCTURE 	10 INÉGALITÉS RÉDUITES 	11 VILLES ET COMMUNAUTÉS DURABLES 	12 CONSOMMATION ET PRODUCTION RESPONSABLES 
13 MESURES RELATIVES À LA LUTTE CONTRE LES CHANGEMENTS CLIMATIQUES 	14 VIE AQUATIQUE 	15 VIE TERRESTRE 	16 PAIX, JUSTICE ET INSTITUTIONS EFFICACES 	17 PARTENARIATS POUR LA RÉALISATION DES OBJECTIFS 	

1 12 market opportunities can generate up to \$12 trillion worth of business value

Largest opportunities

Size of incremental opportunity in 2030¹ \$ billions



Reflects the value opportunity in new business models and technologies that can shift each sector to deliver the Global Goals



ÉTUDE D'OPPORTUNITÉ: PRINCIPALES OPPORTUNITÉS DE MARCHÉ



[World Business Council
for Sustainable Development](#)

	 Alimentation et agriculture	 Villes	 Énergie et matériaux	 Santé et bien-être
1	Réduction du gaspillage alimentaire dans la chaîne de valeur	Logement abordable	Modèles circulaires : secteur automobile	Partage des risques
2	Services écosystémiques forestiers	Bâtiments à haute efficacité énergétique	Développement des énergies renouvelables	Télesurveillance des patients
3	Marchés alimentaires à faible revenu	Véhicules électriques et hybrides	Modèles circulaires : appareils électriques	Télé médecine
4	Réduction des déchets de consommation alimentaire	Transport public en zones urbaines	Modèles circulaires : systèmes électroniques	Génomique avancée
5	Composition des produits	Covoiturage	Efficacité énergétique : industries à faible intensité énergétique	Activité de services
6	Technologie dans les grandes exploitations agricoles	Équipements de sécurité routière	Systèmes d'accumulation d'énergie	Détection des contrefaçons de médicaments
7	Changement alimentaire	Véhicules autonomes	Récupération des ressources	Lutte anti-tabac
8	Aquaculture durable	Consommation des véhicules à moteur à combustion interne	Efficacité énergétique des utilisations finales	Programmes de suivi pondéral
9	Technologie dans les petites exploitations agricoles	Construction de villes résilientes	Efficacité énergétique : industries à haute intensité énergétique	Prise en charge améliorée des maladies
10	Micro-irrigation	Colmatage des fuites d'eau sur les réseaux publics	Piégeage et stockage du carbone	Dossiers médicaux informatisés
11	Réhabilitation des sols dégradés	Tourisme culturel	Accès à l'énergie	Amélioration des soins maternels et pédiatriques
12	Réduction des déchets d'emballage	Compteurs intelligents	Produits chimiques écologiques	Formation en soins médicaux
13	Intensification de l'élevage bovin	Infrastructures de distribution d'eau et d'assainissement	Fabrication additive	Chirurgie à bas coût
14	Agriculture urbaine	Partage de bureaux	Contenus locaux des industries extractives	
15		Constructions en bois	Infrastructures communes	
16		Bâtiments modulaires et durables	Réhabilitation des mines	
17			Interconnexion de réseaux	



To Good To Go:
réduction des déchets
de consommation
alimentaire

Oatly: changement
alimentaire

**It's like
milk but
made for
humans.**



So what is this oat drink anyway? Milk? No, it's not milk. Milk comes from a cow. It was designed for baby cows. Oats grow. You plant them in the soil of the earth and allow the sun to shine on them and they grow. Tall and strong and full of purpose. A couple of decades ago, we looked into the nutritional characteristics of oats and thought: what if we forgot the cow altogether and turned these oats into a drink that was designed for humans? So we did. And here it is. Please do enjoy!



Poppy: covoiturage

Siemens: un tram autonome





[AWEX – GUIDE entreprendre durable à l'international](#)

REFLECT



FEB
Fédération des
Entreprises de
Belgique

#14 AUTOMNE 2017

GÉNÉRONS DES BÉNÉFICES DURABLES



17 OBJECTIFS DE DÉVELOPPEMENT DURABLE – UNE OPPORTUNITÉ DE 12.000 MILLIARDS USD p. 16

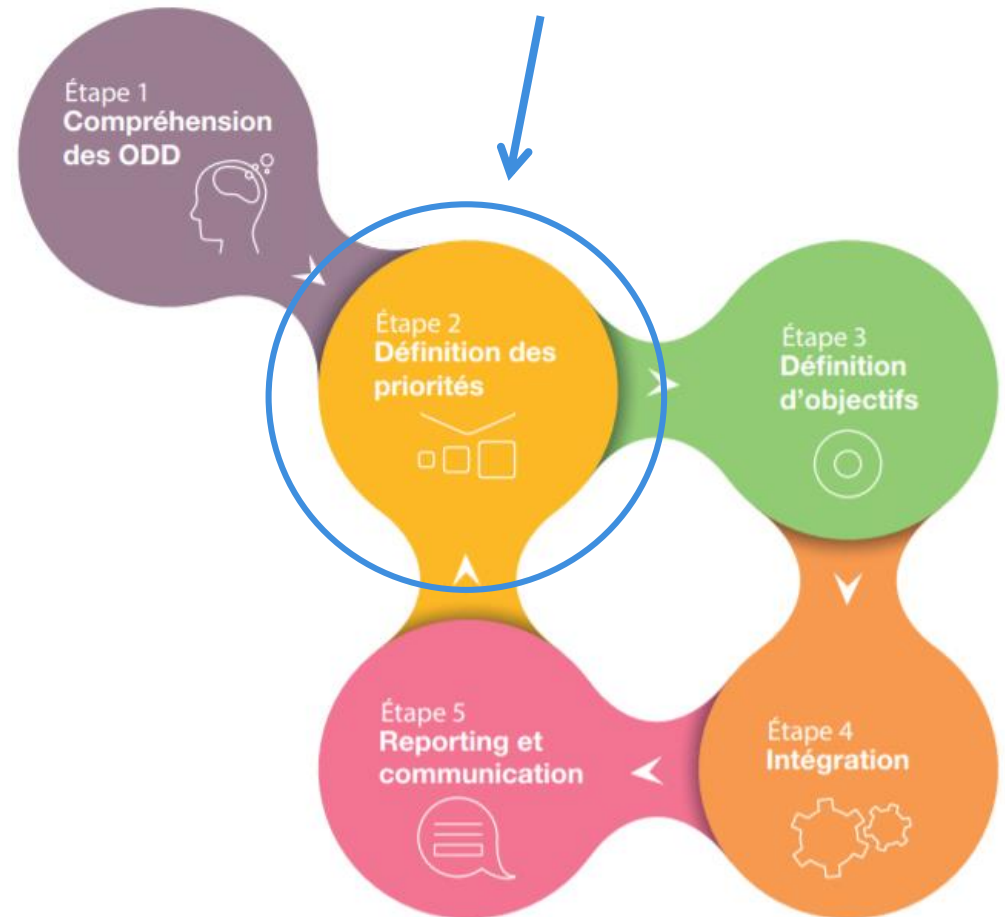
PAR OÙ COMMENCER ? – SUIVEZ VOS STAKEHOLDERS p. 22

NE RIEN FAIRE COÛTE PLUS CHER QU'AGIR – PAUL POLMAN (UNILEVER) p. 34

[FEB: Bénéfices durables](#)



L'INTEGRATION DES ODD DANS L'ENTREPRISE



[SDG Compass FR](#)



UNGC PROGRESS REPORT 2020 - UNITING BUSINESS IN THE DECADE OF ACTION



UNITING BUSINESS IN THE DECADE OF ACTION

Building on 20 Years of Progress



ENERGY, NATURAL RESOURCES AND BASIC MATERIALS

INDUSTRIAL MANUFACTURING

FOOD, BEVERAGE AND CONSUMER GOODS

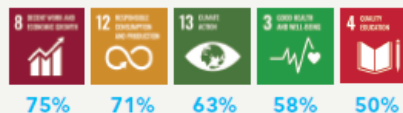
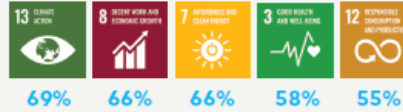
HEALTHCARE AND LIFE SCIENCES

MOBILITY AND TRANSPORTATION

TELECOMMUNICATIONS AND TECHNOLOGY

FINANCIAL SERVICES

+ MOST PRIORITIZED SDGs



12 CONSOMMATION ET
PRODUCTION DURABLES



8 TRAVAIL DÉCENT ET
CROISSANCE ÉCONOMIQUE



3 BONNE SANTÉ
ET BIEN-ÊTRE



13 LUTTE CONTRE
LES CHANGEMENTS CLIMATIQUES



17 PARTENARIATS POUR
LA RÉALISATION DES OBJECTIFS





EXERCICE: DETERMINER L'ODD PRINCIPAL



L'ODD Principal

Instruction: Vous déterminez s'il existe un ODD Principal, un ODD qui coïncide avec **l'activité principale** de votre entreprise. Indiquez au maximum **5 ODD** qui vous paraissent **pertinents** pour votre entreprise.



1. Prenez votre téléphone ou ouvrez un nouvel onglet sur votre ordinateur.

Surfez sur: www.menti.com



2. Tapez le code **23 54 42 74** dans la barre bleue et cliquez sur "Envoyer".



Please enter the code

Submit

The code is found on the screen in front of you



ANALYSE DE MATÉRIALITÉ



UNE ANALYSE DE MATÉRIALITÉ PERMET D'IDENTIFIER:

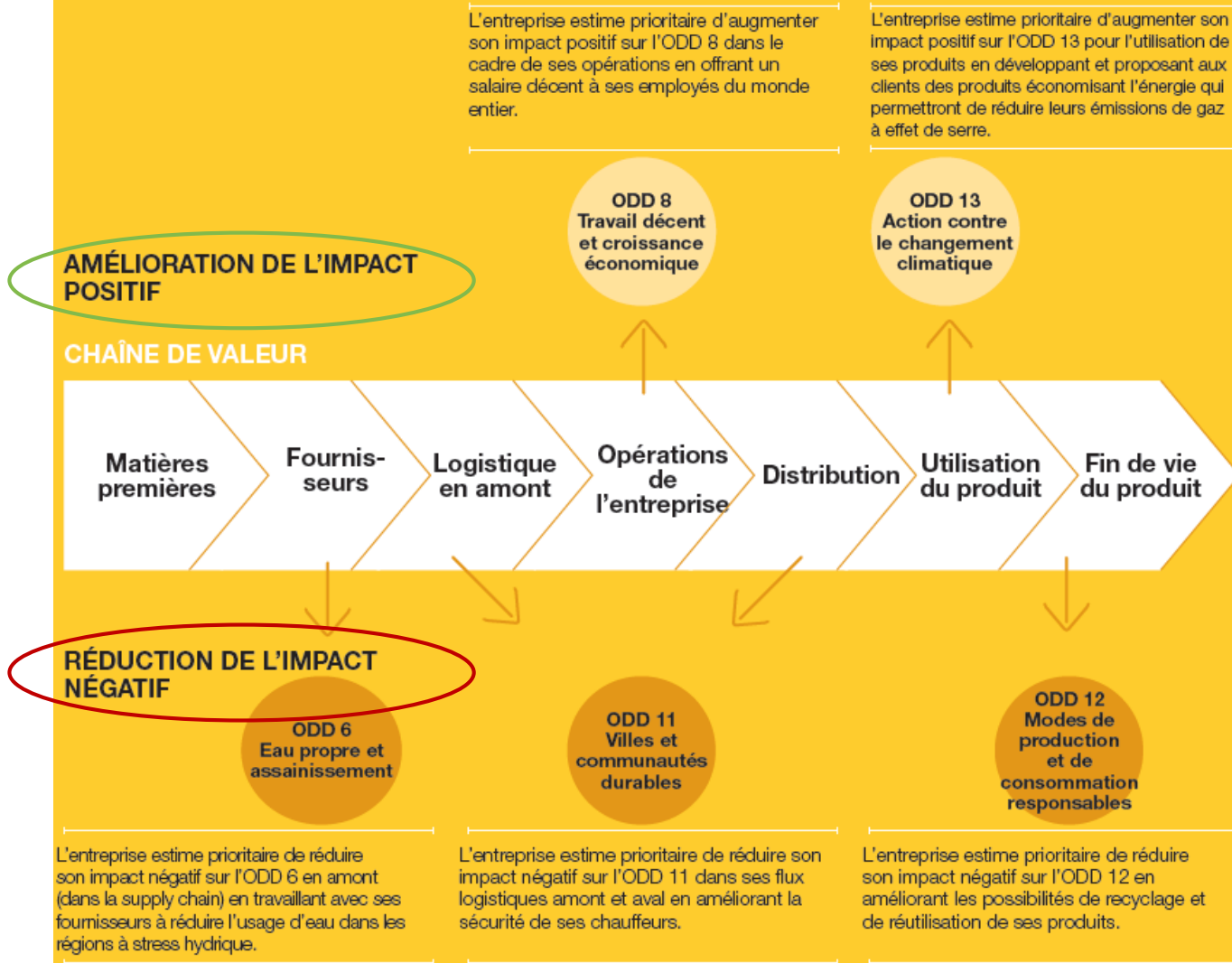
Les **impacts** actuels, potentiels, **positifs** et **négatifs** de votre entreprise sur les thèmes liés aux ODD:

- Dans toute sa chaîne de valeur
- Prise en compte des intérêts des parties prenantes

→ Le but: définir et mettre en place une hiérarchie cohérente des **enjeux de développement durable**



Exemple concret : cartographie des ODD par rapport à la chaîne de valeur





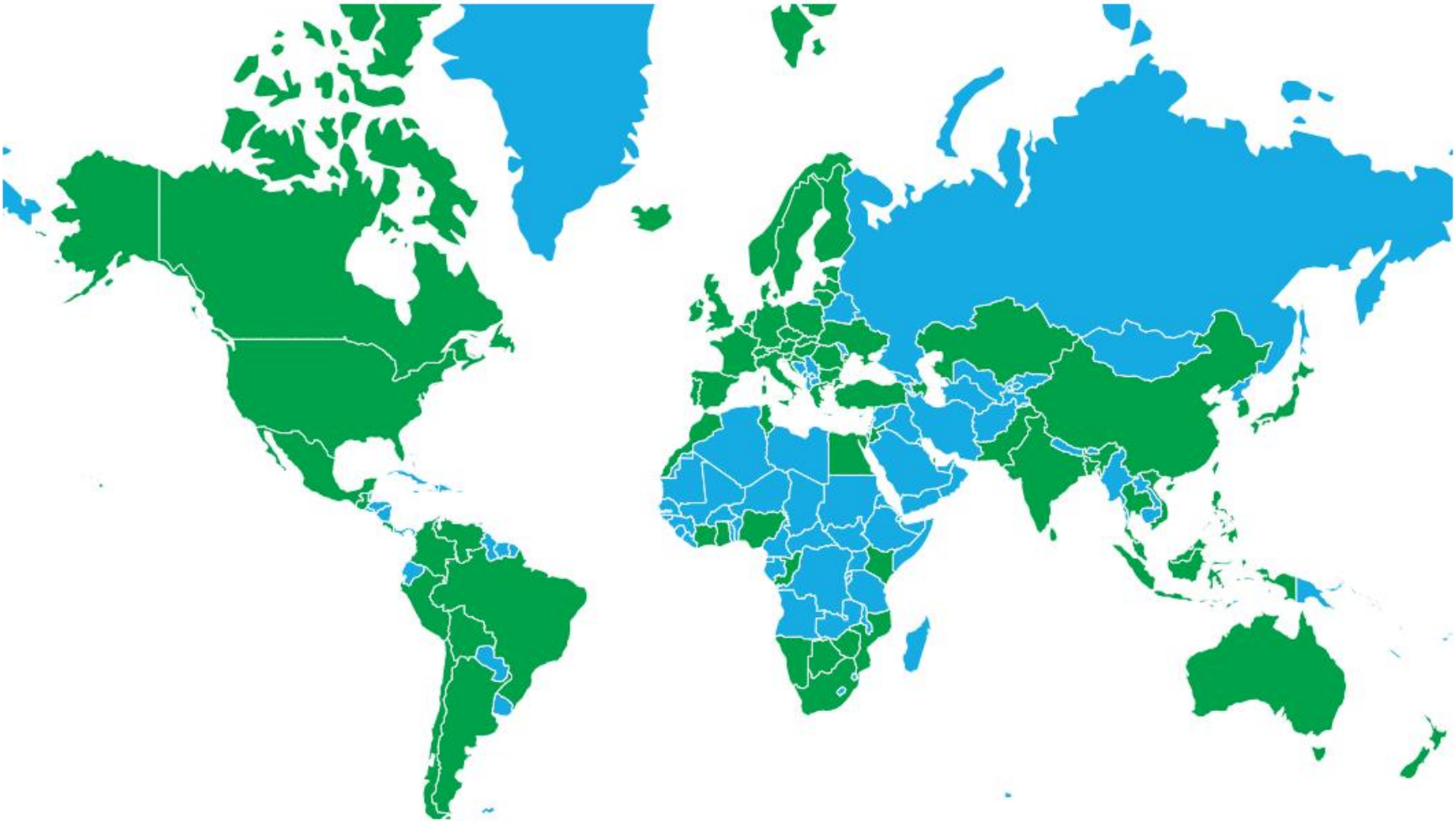
OUTILS ET INFORMATIONS DISPONIBLES



Sustainability reporting instruments worldwide

Hover your cursor over a country to see the number of reporting instruments identified in that country. Click on a country to see a list of the reporting instruments identified in that country.

[Carrots & Sticks: reporting instruments](#)





Reporting instruments

Download Carrots & Sticks report

Carrots & Sticks: reporting instruments

Search for key word...

Filters

Forthcoming **x** Current **x** Asia Pacific **x** Philippines **x**

Region ▼

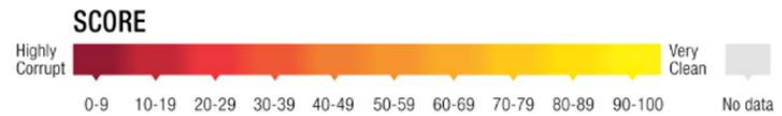
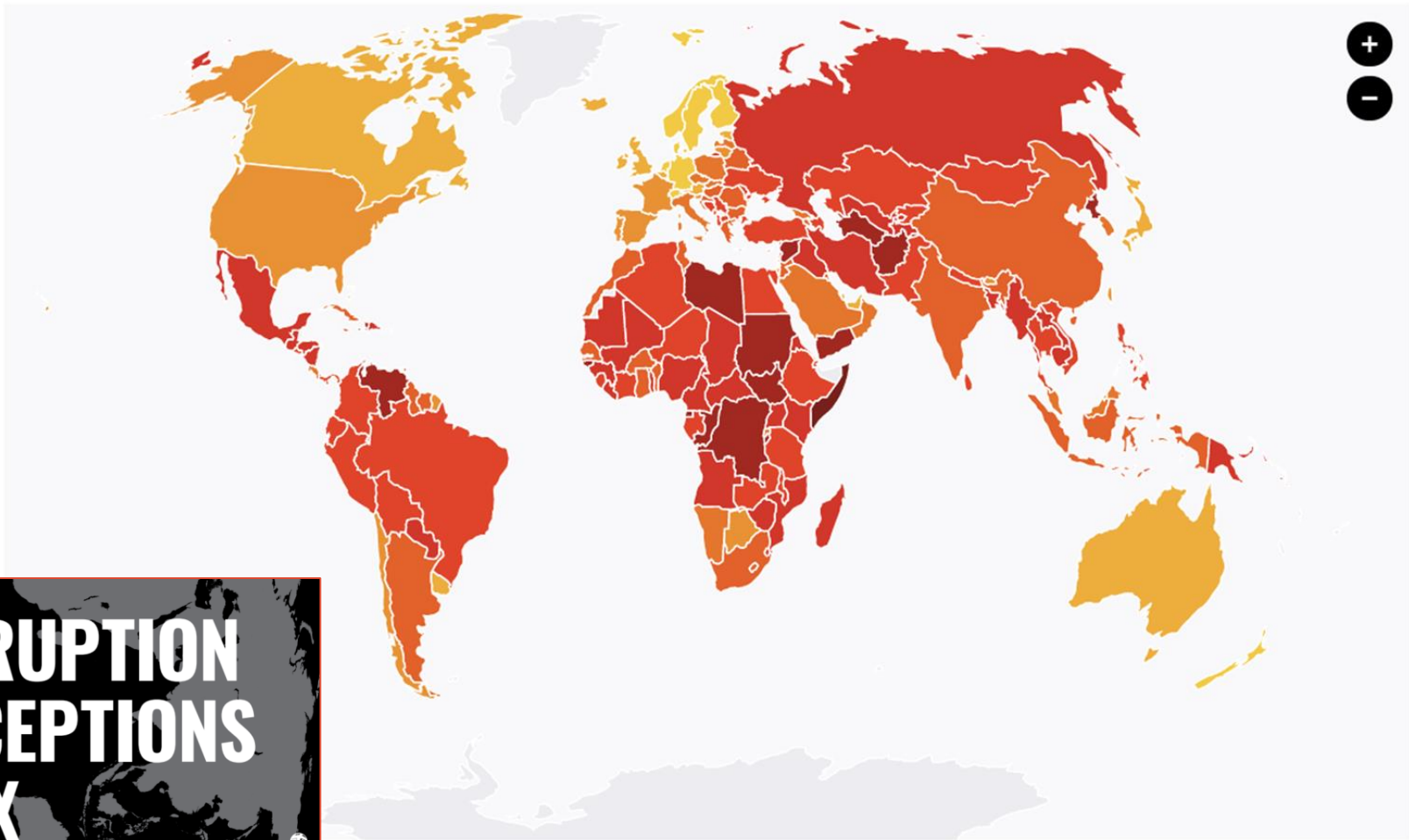
- Africa & Middle East (0)
- Asia Pacific (8)
- Europe (0)
- International (0)

[See 2 more](#)

Country ▼

- Argentina (0)
- Australia (0)
- Austria (0)
- Azerbaijan (0)
- Bangladesh (0)
- Belgium (0)
- Bolivia (0)
- Botswana (0)
- Brazil (0)

Revised Corporation Code of the Philippines 2019 Philippines		
Type of instrument	Mandatory or voluntary	Scope
Public law and regulation	Mandatory	
Corporate Governance Code (2) Philippines		
Type of instrument	Mandatory or voluntary	Scope
Codes, guidance, and questionnaires	Voluntary	
Corporate Social Responsibility Act, 2011. Philippines		
Type of instrument	Mandatory or voluntary	Scope
Public law and regulation	Mandatory	
Philippine Corporate Governance Blueprint 2015: building a stronger corporate governance framework Philippines		



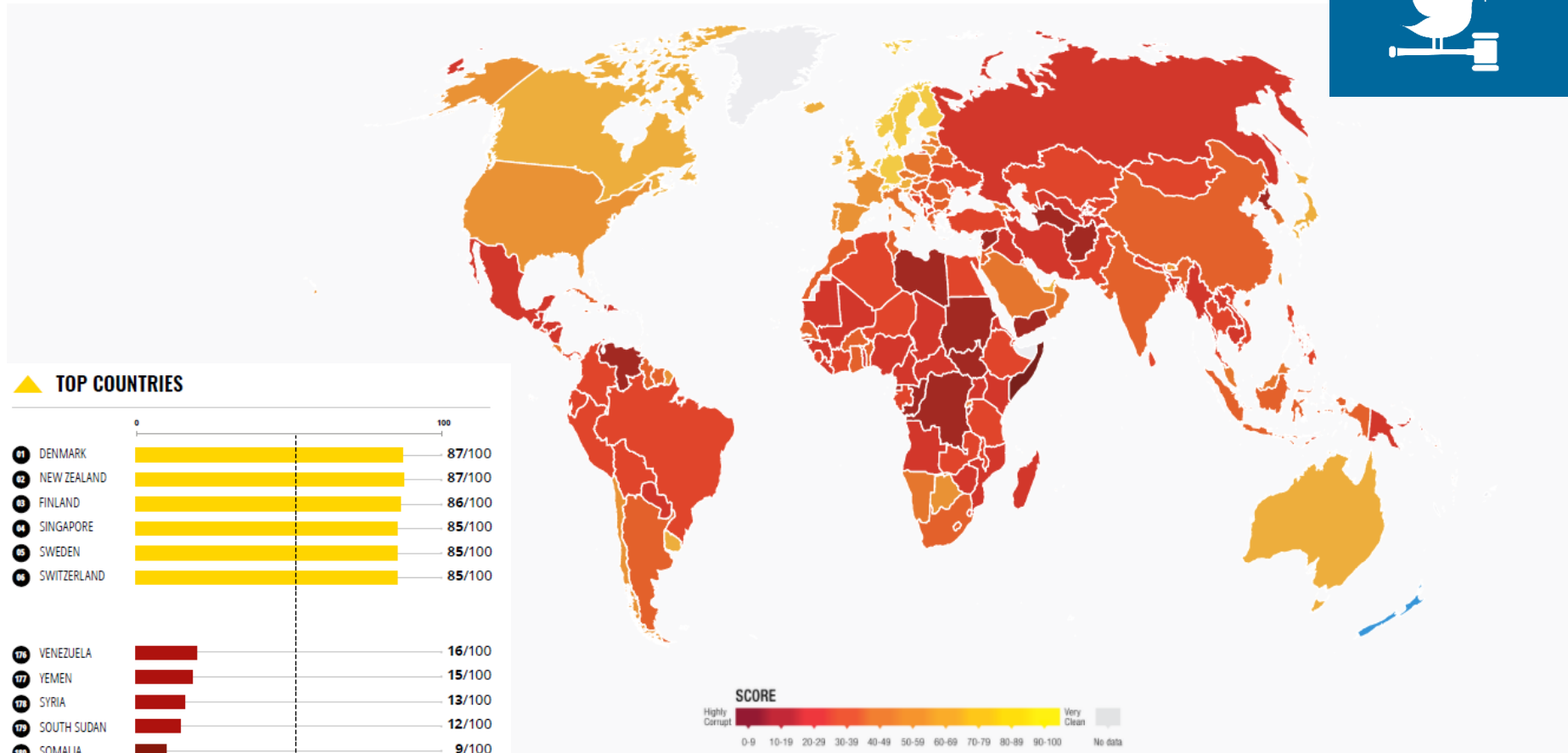
[CPI World map 2019](#)



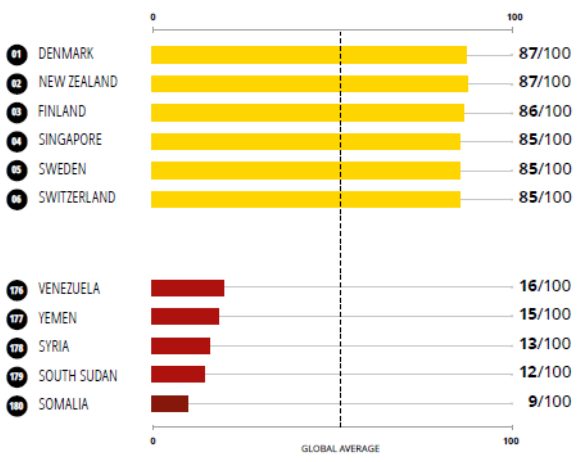
CORRUPTION PERCEPTIONS INDEX

2019

16 PAIX, JUSTICE
ET INSTITUTIONS
EFFICACES



▲ TOP COUNTRIES



▼ BOTTOM COUNTRIES

[Transparency international -Corruption perceptions index](https://www.transparency.org/en/cpi)

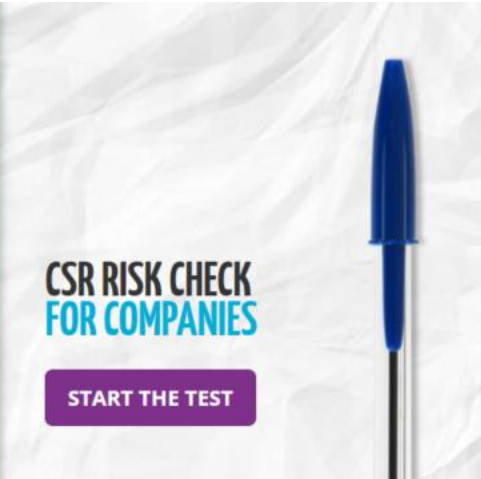


CSR RISK CHECK

CSR Risk Analysis for International Business Activities

The CSR Risk Check tool is aimed at companies that are exporting to, importing from or have production facilities in foreign countries.

After conducting this short test, you will know which international CSR risks are related to your business activities, and what are your options for managing these risks.



[CSR Risk Check](#)



SAUDI ARABIA

17 country risk(s) have been identified

LABOUR RIGHTS (7) +

HUMAN RIGHTS & ETHICS (5) +

ENVIRONMENT (3) +

FAIR BUSINESS PRACTICES (2) -

+ CORRUPTION (2 RISKS)

ABOUT US FAQ CONTACT ENGLISH LOGIN

START THE CHECK WORLD MAP BEST PRACTICES CSR RISK MANAGEMENT UPDATES DATA SOURCES



[CSR Risk Check Worldmap](#)

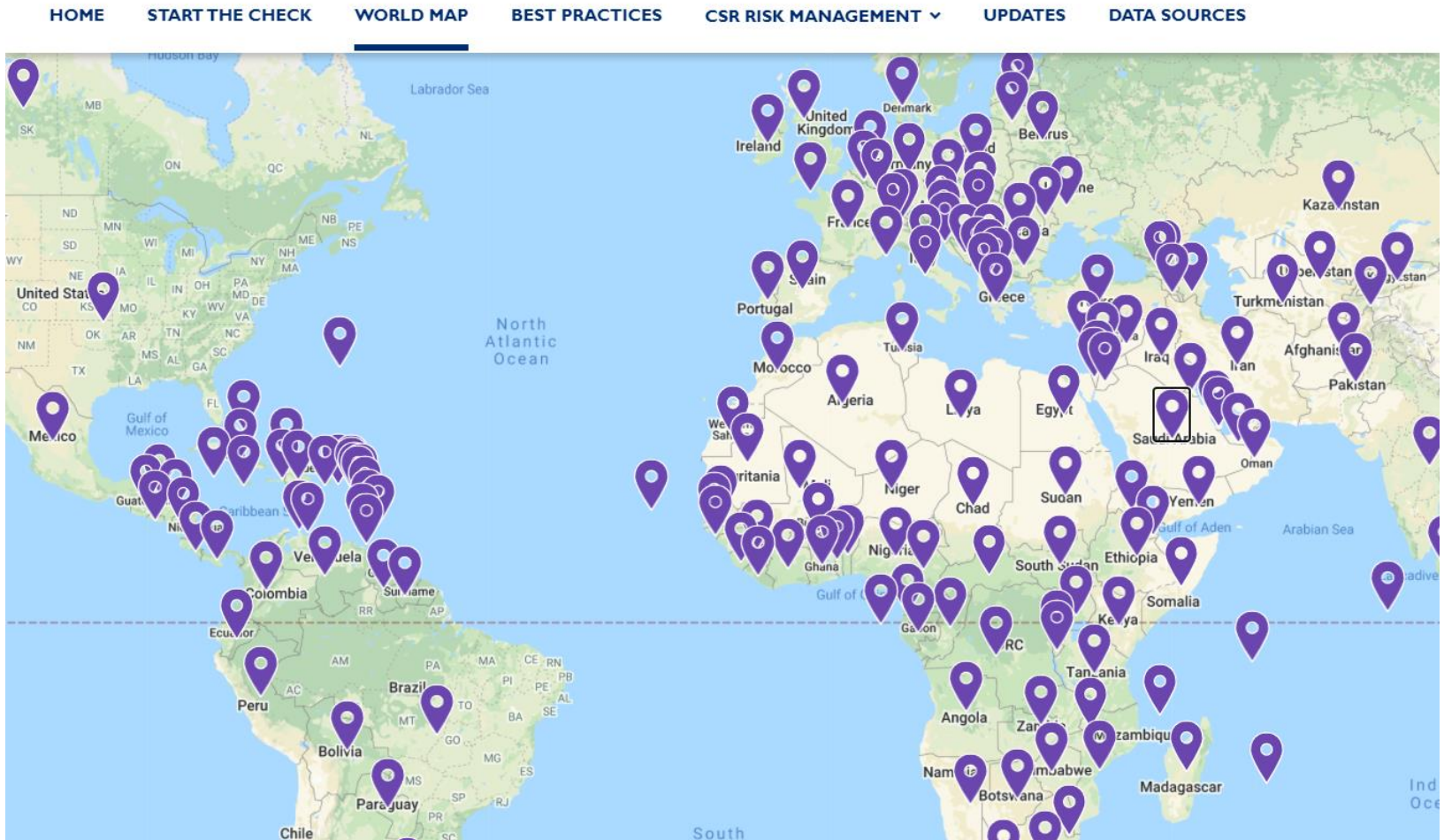


EXERCICE: ALIGNER LES RISQUES RSE AVEC LES ODD



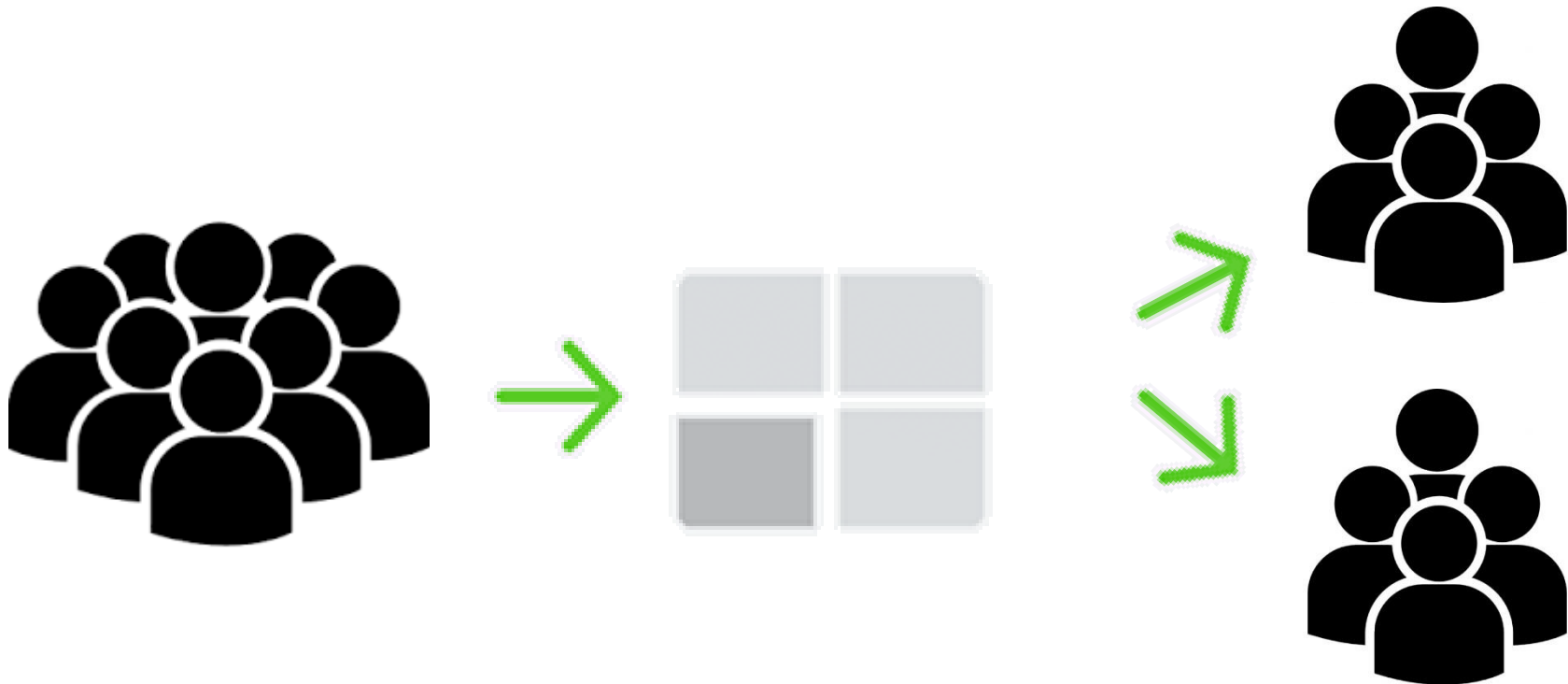
1. Ouvrez un nouveau onglet sur votre ordinateur et **surfez sur le site web:**

<https://www.mvorisicochecker.nl/en/worldmap>





2. Dans un instant, vous serez **assigné à un groupe**. Vous travaillerez dans des 'chambres' Zoom.





3. Par groupe, vous allez analyser les pays suivants et **identifier les risques RSE** dans ces pays:

Groupe 1	Le Maroc
Groupe 2	Le Pérou
Groupe 3	La Chine
Groupe 4	La Turquie



4. Cliquez sur la carte et lisez les risques RSE identifiés pour votre pays.

WORLD MAP
BEST PRACTICES
CSR RISK MANAGEMENT ▾
UPDATES
DATA SOURCES

X CLOSE

SOUTH AFRICA

17 country risk(s) have been identified

LABOUR RIGHTS (6) +

HUMAN RIGHTS & ETHICS (4) +

ENVIRONMENT (4) +

FAIR BUSINESS PRACTICES (3) +

DO THE FULL CHECK

The risks shown above are related to the selected country only. For a complete insight in risks related to a combination of product and country, and a download of the results, please go to the CSR risk check tool.

START THE RISK CHECK



5. Discutez en groupe des **ODD** auxquels vous pouvez associer les **risques RSE** identifiés.

SOUTH AFRICA

17 country risk(s) have been identified

LABOUR RIGHTS (6) -

+ DISCRIMINATION & GENDER (3 RISKS)

+ FORCED LABOUR & HUMAN TRAFFICKING (1 RISK)

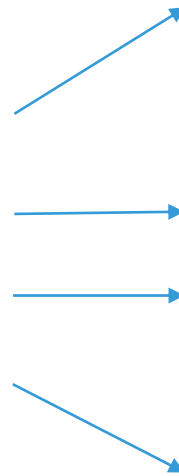
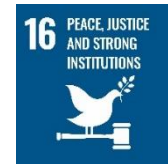
+ CHILD LABOUR (1 RISK)

+ HEALTH & SAFETY AT WORK (1 RISK)

HUMAN RIGHTS & ETHICS (4) +

ENVIRONMENT (4) +

FAIR BUSINESS PRACTICES (3) +





- 5. Le débriefing:** Indiquez **quelqu'un de votre groupe** qui communiquera les résultats avec toute la groupe.





Q&A

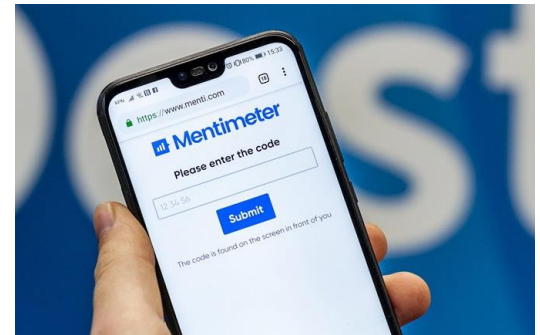
*Utilisez la fonction de **chat** pour poser votre question.*



Evaluation



1. Prenez votre smartphone à portée de main ou ouvrez un nouvel onglet sur votre ordinateur. Surfez sur : www.menti.com



1. Tapez le code **3507 3611** dans la barre bleue et cliquez sur "Soumettre".



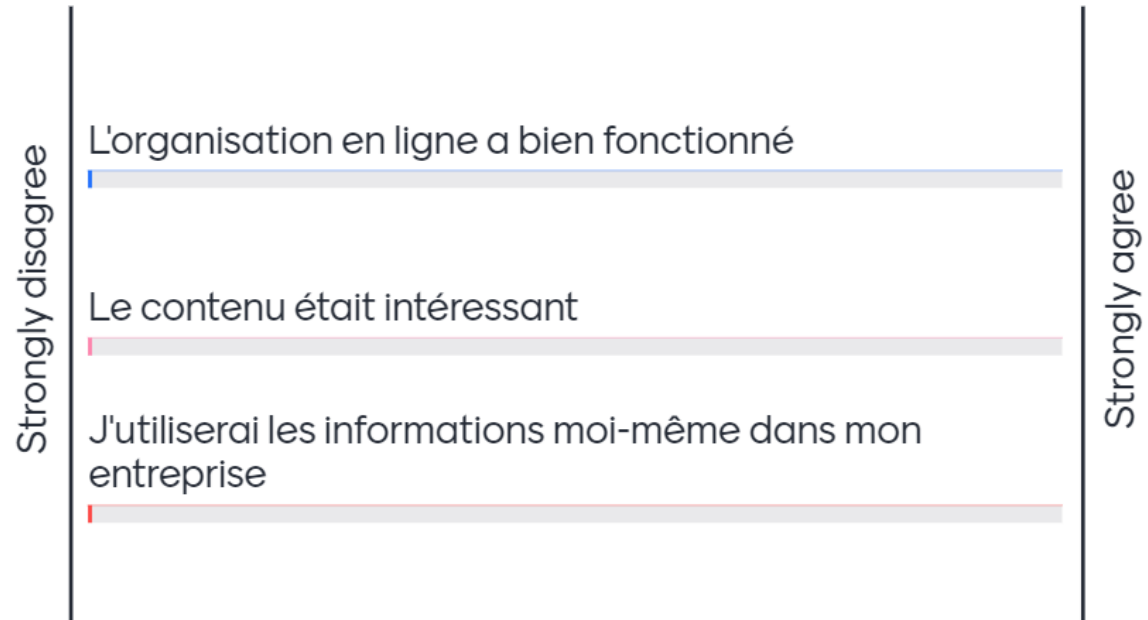
Please enter the code

Submit

The code is found on the screen in front of you



Dans quelle mesure êtes-vous d'accord avec les déclarations suivantes?





Avez-vous des suggestions pour améliorer notre fonctionnement ?



SUBSCRIBE TO OUR NEWSLETTER

www.cifal-flanders.org

FOLLOW US ON SOCIAL MEDIA



www.linkedin.in/cifal-flanders



www.facebook.com/cifalflanders



www.twitter.com/cifalflanders